

# **STELLA-VENEET**

## **OMISTAJAN KÄSIKIRJA**

WECTOM OY  
JYVÄKUJA 8, 90410 OULU  
[www.stellaboats.com](http://www.stellaboats.com)

## ESIPUHE

Hyvä Stella-veneeseen omistaja, olet tehnyt onnistuneen valinnan ostaessasi Suomalaisen Stella-veneeseen.

Tämän käsikirjan tarkoituksena on auttaa Sinua käyttämään venettäsi turvallisesti ja miellyttävästi. Käsikirja sisältää tietoja veneen ja siihen kuuluvien tai asennettujen varusteiden ja järjestelmien yksityiskohdista sekä tietoa veneen käytöstä ja hoidosta. Toivomme että tutustut tähän käsikirjaan huolellisesti ennen veneen käyttöönottoa.

Jos tämä on ensimmäinen veneesi tai olet vaihtanut venetyyppiin, jota et vielä tunne, varmista mukavuutesi ja turvallisuutesi hankkimalla käsittely- ja käyttökokemusta veneelläsi, ennen kuin otat veneen päällikkyuden vastuullesi. Veneen myyjä, venekerhot tai kansalliset moottorivene- tai purjehtijaliitot antavat mielellään tietoja paikallisista veneilykouluista tai suosittelevat päteviä opettajia.

Varmista ennen vesille lähtöä, että odotettavissa olevat tuuli- ja aallokko-olosuhteet vastaavat veneesi suunnittelukategoriaa ja sinä ja miehistösi pystytte hallitsemaan venettäsi kyseisissä olosuhteissa. Suunnittelukategorioita A, B, C ja D vastaavat tuuli- ja aallokko-olot yltävät myrskystä kovaan tuuleen, joissa aallokko ja tuuli vaihtelevat. Vaikka veneesi on suunniteltu niihin, ne voivat aina olla vaarallisia olosuhteita, joissa voi toimia tyydyttävästi vain olosuhteet ja veneen ominaisuudet tuntien.

*Tämä käsikirja ei ole yksityiskohtainen huolto tai vianetsintäopas. Ongelmatapauksissa ota yhteyttä veneen valmistajaan tai valmistajan edustajaan. Käytä aina osaavia henkilöitä huollossa, korjauksissa ja muutostöissä. Ne voivat vaikuttaa veneen turvallisuuteen. Veneen valmistajaa ei voida pitää vastuullisena muutoksista, joita se ei ole hyväksynyt.*

Veneen kuljettamiseen vaaditaan joissain maissa ajokortti tai vähimmäisikä; niissä voi olla voimassa myös erityissäännöksiä.

Pidä veneesi aina hyvässä kunnossa ja ota huomioon kunto vanhenemisen ja pitkäaikaisen käytön seurauksena. Mikä tahansa vene riippumatta sen lujuudesta

voi vaurioitua merkittävästi, mikäli sitä ei käytetä asianmukaisesti. Mukauta aina veneen nopeus olosuhteisiin.

Veneessä tulee aina olla mukana turvavarusteet (pelastusliivit, tyhjennysvälineet, aivot tai mela, alkusammutin ja ankkuri köysineen) veneen tyypin mukaan. Nämä varusteet ovat tyypistä riippuen myös pakollisia. Veneellä liikkuvien tulee olla tietoisia varusteiden käytöstä ja toiminnasta vaaratilanteissa.

On suositeltavaa, että aina veneiltäessä pidetään pelastusliivit puettuna ylle, vaikka se ei olisikaan pakollista.

SÄILYTÄ TÄMÄ KÄSIKIRJA VARMASSA PAIKASSA JA ANNA SE SEURAAVALLE OMISTAJALLE, JOS MYYT VENEEN.

## Sisällys

ESIPUHE .....	2
1 Yleistä .....	6
1.1 Määritelmät Varoitukset ja huomautukset .....	6
2 Takuu.....	7
3 Ennen käyttöönottoa .....	8
3.1 Rekisteröinti .....	8
3.2 Vakuutukset .....	8
3.3 Koulutus .....	8
4 Veneen ominaisuudet ja käyttö .....	10
4.1 Yleistä .....	10
4.2 Veneen perustiedot .....	10
4.3 Suurin suositeltu henkilömäärä .....	11
4.4 Kuormitus.....	11
4.5 Moottori ja potkuri.....	12
4.6 Veden sisäänpääsyn estäminen ja vakavuus .....	12
4.6.1 Rungon aukot.....	12
4.6.2 Vakavuus ja kelluvuus .....	13
4.7 Tulipalon ehkäiseminen .....	14
4.7.1 Polttoaineen käsittely .....	14
4.8 Sähköjärjestelmä.....	14
4.9 Ohjausominaisuudet .....	15
4.9.1 Suurilla nopeuksilla ajaminen.....	15
4.9.2 Rikikulman säätö.....	15
4.9.3 Nopeuden sovittaminen olosuhteisiin.....	16
4.9.4 Moottorin käynnistäminen .....	17
4.9.5 Näkyvyys ohjauspaikalta.....	17
4.10 Muita turvallisuussuosituksia.....	18
4.10.1 Laidan yli putoamisen ehkäiseminen ja veneeseen uudelleen nouseminen. ....	18
4.10.2 Moottorin liikkuvista osista aiheutuva vaara .....	18
4.10.3 Irrallisten varusteiden kiinnittäminen .....	18

4.10.4	Ympäristön huomioiminen.....	19
4.10.5	Ankkurointi, kiinnitys ja hinaus .....	19
4.10.6	Kuljetus trailerilla .....	21
5	Huolto ja talvisäilytys.....	24
5.1	Toimet ennen talvitelakointia.....	24
5.2	Pesu ja puhdistus.....	24
5.3	Talvisäilytys ja -huolto .....	25
6	Korjaukset.....	27

# 1 Yleistä

Omistajan käsikirjan avulla voit parhaiten tutustua uuden veneesi ominaisuuksiin ja huoltoon. Veneeseen asennettujen laitteiden omat ohjekirjat on lisäksi liitetty mukaan ja useissa kohdissa viitataan niihin. Omille muistiinpanoillesi on varattu tilaa käsikirjan lopussa.

## 1.1 Määritelmät Varoitukset ja huomautukset

Käsikirjassa käytetään seuraavia varoitus- ja huomautusmerkintöjä:

### VAARA !

Merkitsee, että on olemassa erittäin vakava vaaratekijä, joka suurella todennäköisyydellä johtaa kuolemaan tai pysyvään vammautumiseen, ellei asianmukaisiin varokeinoihin ryhdytä.

### VAROITUS !

Merkitsee, että on olemassa vaaratekijä, joka voi johtaa loukkaantumiseen tai kuolemaan, ellei asianmukaisiin varokeinoihin ryhdytä.

### HUOMAUTUS !

Kiinnittää huomiota erityisesti turvallisuusnäkökohtiin sekä mahdollisiin väriin menettelytapoihin, jotka voivat johtaa henkilövahinkoihin tai veneen vaurioitumiseen.

## 2 Takuu

Wectom Oy soveltaa valmistamiinsa veneisiin Finnboat ry:n yleisiä takuuehtoja.

### VENEALAN KESKUSLIITTO FINNBOAT RY YLEISET TAKUUEHDOT

Nämä takuuehdot ovat Venealan Keskusliitto Finnboat ry:n suosittelemat takuuehdot.

Näitä yleisiä takuuehtoja sovelletaan uutena myytäviin runkonumerolla varustettuihin sarjavalmistisiin veneisiin annettavaan takuuseen Venealan Keskusliitto Finnboat ry:n jäsenyrityksen ja ostajan välillä, kun Takuunantaja on ilmoittanut soveltavansa niitä.

Takuu kattaa myös toimitukseen kuuluvat Veneeseen kiinteästi asennetut varusteet lukuun ottamatta sellaisia varusteita, joilla on oma takuu. Ostajan muualta hankkimat varusteet, jotka eivät kuulu Veneen alkuperäistoimitukseen, eivät kuulu tämän takuun piiriin.

Veneen, jota takuu koskee, runkonumero ja muut venettä koskevat tiedot on ilmoitettu kauppasopimuksessa ja veneen takuuluovutuskirjassa ja huoltokirjassa. Takuukirjan voi lukea kokonaisuudessaan Finnboat ry:n verkkosivuilta osoitteessa:

[www.kkv.fi/globalassets/vakiosopimusehdot/fi/venealan-yleiset-takuuehdot.pdf](http://www.kkv.fi/globalassets/vakiosopimusehdot/fi/venealan-yleiset-takuuehdot.pdf)

Takuuehdot ovat myös luettavissa Stella veneen verkkosivuilla:  
[www.stellaboats.com](http://www.stellaboats.com)

## **3 Ennen käyttöönottoa**

### **3.1 Rekisteröinti**

Moottorilla varustettu vesikulkuneuvo, jonka moottoriteho on moottorin valmistajan ilmoituksen mukaan vähintään 15 kW:n (20 hv), sekä moottorilla tai purjeella varustettu vesikulkuneuvo,

jonka rungon pituus on valmistajan ilmoituksen mukaan vähintään 5,5 metriä, on Suomen lain mukaan rekisteröitävä. Rekisteröitävän veneen kuljettajalta vaaditaan vähintään 15 vuoden ikä. Lisätietoja ja rekisteröintilomakkeen saa paikkakunnan maistraatin toimipisteestä tai nettiosoitteista [www.maistraatti.fi](http://www.maistraatti.fi)

### **3.2 Vakuutukset**

Venevakuutus voi korvata vesillä tai kuljetuksen ja telakoinnin aikana sattuvan vahingon. Tarkempia tietoja veneesi vakuutusturvan vaihtoehtoista antavat vakuutusyhtiöt.

### **3.3 Koulutus**

Vesillä liikkuminen vaatii taitoja, kuten muussakin liikenteessä liikkuminen. Veneilyä käsittelevää kirjallisuutta on saatavilla runsaasti, navigointikursseja järjestävät Suomen Navigaatioliitto (puh. 010 217 6480), sen jäsenyhdistykset sekä kansalais- ja työväenopistot.

Veneilykouluista antavat tietoja Suomen Veneilyliitto (puh. 0408 3434 25) ja Suomen Purjehtijaliitto (puh. 020 796 4200).

Nämä antavat hyvän pohjan taidoillesi, mutta varmuuden veneen käsittelyssä, navigoinnissa, kiinnittämisessä ja ankkuroinnissa saavutat vasta käytännön harjoittelun jälkeen. Veneilyliitosta ja Purjehtijaliitosta saat myös tietoja paikallisista venekerhoista ja niiden toiminnasta.



## Nettiosoitteita:

- [www.suomennavigaatioliitto.com](http://www.suomennavigaatioliitto.com)
- [www.veneilyliitto.fi](http://www.veneilyliitto.fi)
- [www.purjehtija.fi](http://www.purjehtija.fi)

## 4 Veneen ominaisuudet ja käyttö

### 4.1 Yleistä

Omistajan käsikirja ei ole täydellinen huolto-opas tai korjauskirja, vaan antaa yleisiä ohjeita käyttäjälleen veneen ominaisuuksista ja käytöstä.

### 4.2 Veneen perustiedot

Stella-veneiden perustiedot ovat seuraavat:

Valmistaja: Wectom Oy, Jyväkuja 8, 90410 OULU

Tyyppi:

Tässä käsikirjassa on lueteltu suunnittelukategoriaan D kuuluvat veneet Stella Minor, Stella 380, Stella Soutari 470 ja 510 -mallit, sekä suunnittelukategoriaan D kuuluva moottorivene Stella Classic.

Veneen tyyppi on mainittu veneen tyyppikilvessä.

Suunnittelukategorialla tarkoitetaan seuraavaa:

Kategoria D: Vene on suunniteltu käytettäväksi olosuhteissa, joissa tuulen voimakkuus on enintään 4 boforia (n. 8 m/s) ja sen mukainen merkitsevä aallon korkeus enintään 0,3 m, satunnaiset suurimmat aallot 0,5 m korkuisia. Tällaisia olosuhteita voidaan kohdata suojaisilla sisävesillä, ja rannikkovesillä hyvälläkin säällä.

#### **HUOMAUTUS !**

Merkitsevä aallonkorkeus on aallokon korkeimman kolmanneksen keskiarvokorkeus, mikä suunnilleen vastaa kokeneen havainnoijan arvioimaa aallonkorkeutta. Jotkin yksittäiset aallot ovat kaksi kertaa tätä korkeampia.

Päämitat, moottorit ja kantavuudet:

Veneen pituus, leveys, massa, moottorisuosituksset jne. sekä suurin kuorma on esitetty teknisessä erittelyssä.

Tyypikilpi ja valmistusnumero eli CIN-koodi:

Veneen sisäpuolelle kiinnitetyssä kilvessä on annettu osa em. tiedoista. Täydentävät selvitykset on annettu tämän käsikirjan asianomaisissa kohdissa. Valmistusnumero löytyy veneen ulkolaidasta, oikealta puolelta peräosaa, aivan yläreunasta.

### **4.3 Suurin suositeltu henkilömäärä**

Veneen suurin suositeltava henkilömäärä on mainittu veneen tyypikilvessä.

#### **VAROITUS !**

Älä ylitä suurinta suositeltua henkilömäärää. Veneessä olevien henkilöiden lukumäärästä riippumatta henkilöiden ja varusteiden mukaan laskettu kokonaispaino ei saa koskaan ylittää suurinta suositeltua kuormaa (katso kohta 5.4 Kuormitus). Käytä aina veneessä olevia istuimia tai istuinpaikkoja.

### **4.4 Kuormitus**

Stella-veneeseen suurin suositeltu kuorma on mainittu tyypikilvessä joka on kiinnitetty veneen sisäpuolelle. Tähän lasketaan kuuluvaksi seuraavat massat:

- veneessä olevien henkilöiden yhteismassa (yhden aikuisen oletusmassa 80 kg ja lapsen 40 kg)
- perusvarusteet ja muu kuorma (airot, mela, kalastusvälineet, ankkuri, ym.)

Suosittelun suurin kuorma sisältää vain edellä mainitut osakuormat.

**VAROITUS !**

Kuormatessasi venettä, älä koskaan ylitä suurinta suositeltua kuormaa. Lastaa vene aina huolellisesti. Jaa kuorma tasaisesti. Vältä sijoittamasta suuria massoja korkealle.

**4.5 Moottori ja potkuri**

Stella-veneeseen suurin suositeltu moottoriteho on mainittu tyyppikilvessä.

Noudata potkurin valinnassa moottorin valmistajan ohjeita. Perämoottori on normaalisti tarkoitettu asennettavaksi sellaiselle korkeudelle, että moottorissa potkurin yläpuolella oleva kavitaatiolevy on samalla korkeudella tai hieman alempana kuin veneen kölilinja. Noudata moottorin asennuksessa ja potkurin valinnassa moottorin valmistajan ohjeita.

**4.6 Veden sisäänpääsyn estäminen ja vakavuus****4.6.1 Rungon aukot****VAROITUS !**

Ennen veneen käyttöönottoa on varmistettava että kondenssivesitulpat ovat asennettu paikoilleen. Varmista tyhjennysreiän toimivuus pitämällä se puhtaana puiden lehdistä ja muista roskista. Veneessä on edessä sisäkuoren yläosassa ja takana sisäkuoren oikeassa yläkulmassa kiinniruvattava (kondenssivesitulppa), jonka kautta kuorien väliin kertynyt kondenssivesi voidaan tyhjentää telakoituna tai trailerilla.

**HUOMAUTUS !**

**ÄLÄ JÄTÄ VENETTÄ VARTIOIMATTA VESILLE PITKÄKSI AIKAA. TARKKAILE VENEEN KELLUNTA-ASENTOA JA TYHJENNÄ PILSSI TARVITTAESSA.**

Veneen jättäminen vartioimatta vesille pitkäksi aikaa saattaa johtaa mahdollisiin vaurioihin.

### **HUOMAUTUS !**

Vähintään yhden ämpärin tai äyskärin mukana pitäminen on omistajan/käyttäjän vastuulla, ja sen tulee olla varmistettu häviämisen estämiseksi. Soutuveneissä ja pienimmässä moottoriveneessä on vedenpoistoaukot, jotka on vesillä oltaessa aina oltava huolellisesti suljettuna veneen mukana tulevalla tulpalla.

Huolehdi siitä, ettei tyhjennysaukkoihin pääse kertymään roskaa tai aukkojen eteen mitään esteitä, jotka voivat hidastaa veden ulosvirtausta.

#### **4.6.2 Vakavuus ja kelluvuus**

Stella-veneiden soutuvenetyypeissä on pyritty hyvään vakavuuteen sijoittamalla ylimääräistä painoa köliin (täytetty hiekkahartsilla) ja muotoilemalla runko oikein käyttötarkoituksen mukaan. Muista, että korkea aallokko on kuitenkin aina vaara vakavuudelle.

Vakavuus voi heiketä hinattaessa tai nostettaessa veneeseen painavia esineitä. Huomaa, että veneesi vakavuus heikkenee minkä tahansa korkealle lisätyn painon vaikutuksesta. Kaikki muutokset kuorman sijoittelussa voivat vaikuttaa huomattavasti veneesi vakavuuteen, tasapainoon ja suorituskykyyn. Ota yhteyttä veneen valmistajaan, jos suunnittelet

tällaisia kiinteitä muutoksia. Veneen pohjalla olevan veden määrä tulee pitää minimissä. Kovassa kelissä luukut ja läpivientitulpat on myös pidettävä suljettuina vedellä täyttymisen riskin minimoimiseksi.

### **HUOMAUTUS !**

Stella-veneet ovat 2-kuorirakenteisia, jolloin kuorien väliin jää ilmatila, jonka avulla vene kantaa kohdassa 5.4 mainitun kuormituksen, vaikka vene olisi vedellä täyttyneenä. Ilmatilan tiiveys edellyttää, että ulko- ja sisäpintoihin ei saa porata reikiä niitä tiivistämättä.

## 4.7 Tulipalon ehkäiseminen

### 4.7.1 Polttoaineen käsittely

Ennen tankkauksen aloittamista pysäytä moottori, myös avotulen käsittely on kielletty. Älä käytä kytkimiä tai laitteita, jotka voivat aiheuttaa kipinöintiä. Tankin täytön jälkeen tarkista, ettei polttoainetta ole vuotanut veneen pohjalle ja puhdistavalunut polttoaine välittömästi.

Tupakan polttoa ja avotulen käsittelyä on ehdottomasti vältettävä polttoaineen käsittelyn yhteydessä. Älä pidä varakanistereita tuulettamattomissa tiloissa tai irrallaan, tai mitään bensiiniä sisältäviä varusteita tiloissa, joita ei ole siihen tarkoitettu. Tarkasta vuosittain, ettei polttoaineletkuissa ole kulumia.

## 4.8 Sähköjärjestelmä

Lähtiessäsi veneestä pidemmäksi aikaa katkaise virta pääkytkimestä. Katkaise virta myös, kun vaihdat esimerkiksi polttimoita tai sulakkeita. Käsitellessäsi akkua, varo aiheuttamasta oikosulkua akun napojen välille. Lataa akku säännöllisesti, mikäli vene on poissa käytöstä pitkiä aikoja. Katso akun hoito-ohjeita myös moottorin käyttöohjeista.

### **HUOMAUTUS !**

Älä koskaan katkaise virtaa pääkytkimestä moottorin käydessä: moottori ei suinkaan aina pysähdy vaikka virta on katkaistu, seurauksena mahdollisesti syntyvä ylijännite saattaa aiheuttaa vaurioita sähkölaitteille.

Älä muuta veneen sähköjärjestelmää tai sulakkeiden nimellisarvoilukua. Älä myöskään asenna tai korvaa sähkölaitteita komponenteilla, joilla virtapiirin nimellisarvo ylittyy.

Muutokset ja huollot on suositeltavaa antaa asiantuntijan tehtäviksi.

## 4.9 Ohjausominaisuudet

### 4.9.1 Suurilla nopeuksilla ajaminen

Veneen suurin moottoriteho on ilmoitettu tyyppikilvessä. Älä käytä venettä, mikäli siinä on suurempi moottoriteho, kuin mitä tyyppikilvessä on ilmoitettu.

#### HUOMAUTUS !

Vältä äkkinäisiä ohjausliikkeitä nopean ajon aikana.

### 4.9.2 Rikikulman säätö

Perussäännöt koneen rikikulman (moottorin asentokulman) säädössä (sähköisellä trimmillä) ovat seuraavat:

Nostettaessa vene liukuun "keula alas" -asento. Kun vene on liu'ussa ja mikäli aallokko on pieni, nostetaan keulaa, kunnes vene alkaa laukata tai potkuri menettää otteensa. Lasketaan keulaa tästä hieman niin, että ajo on vakaata.

Vasta-aallokossa keulaa lasketaan alaspäin, jolloin kulku pehmenee. Myötäaallokossa keulaa nostetaan ylöspäin. Varsinkin pienissä moottoreissa asentoa säädetään säätöpuikon paikkaa vaihtamalla. Valittavia säätöreikiä on yleensä 4–5 kpl. Käytännön kulma on kokeiltava venekohtaisesti.

Huomaa, että myös veneen kuormitus vaikuttaa valittavaan kulmaan. Muutoin rikikulmaan vaikuttavat samat seikat kuten edellä. Kulman vaikutus polttoainetalouteen saattaa olla huomattava. Varsinkin pitkien matkojen varalle on oikean kulman valinta tärkeää.

Tutustu säätöön myös moottorinohjekirjassa Älä aja venettä suurella nopeudella koneen rikikulman ollessa negatiivinen (keula alhaalla). Polttoaineen kulutus on tällöin suuri ja vene ohjautuu kärkkäästi. Opettele säätämään rikikulma kuormituksen ja olosuhteiden mukaisesti jo ennen ajoon lähtöä.

Soutuvenetyypeissä negatiivinen säätökulma parantaa veneen kulkuasentoa ja on suositeltava. Tällöin potkurin voimalla on veneen perää nostava vaikutus.

### **VAROITUS !**

Aallot heikentävät veneen ohjattavuutta ja lisäävät kallistelua. Ota tämä huomioon vähentämällä nopeutta aallokon kasvaessa.

Tutustu vesiliikenteen sääntöihin (esim. Editan julkaisemasta kirjasesta "Vesiliikenteen säädökset" sekä COLREG:n kansainväliset säännöt yhteentörmäämisen ehkäisemiseksi merellä) ja noudata niiden antamia vaatimuksia. Navigoi huolellisesti ja käytä uusimpia voimassaolevia karttoja. Selvitä varsinkin erityyppisten alusten väistämissäännökset.

#### **4.9.3 Nopeuden sovittaminen olosuhteisiin**

Sovita aina nopeutesi olosuhteisiin ja ympäristöön. Ota huomioon: aallokko (kysy myös matkustajien mielipidettä miellyttävästä nopeudesta) omat peräaaltonsi (suurimpia liukuun nousussa ja pienillä nopeuksilla, eli alle 6 solmua).

Noudata aallokonaiheuttamisrajoituksia. Vähennä nopeutta ja peräaaltoja kohteliaisuudesta sekä turvallisuussyistä itseäsi ja muita kohtaan.

näkyvyys (saaret, sumu, sade, vasta-aurinko)- reitin tuntemus (navigointiin tarvittava aika) reitin ahtaus (muut vesilläliikkujat, melu ja peräaallot rannoilla) pysähtymiseen ja väistöliikkeisiin tarvittava tila.

Älä aja täydellä nopeudella ruuhkaisilla väylillä, tai kun näkyvyys on rajoitettu esimerkiksi säätilan tai aallokon takia. Seuraa merkityillä väylillä myös takaa tulevaa liikennettä.

Varmistu aina, että sinulla on törmäyksen välttämiseen tarvittava etäisyys, joka riittää pysähtymiseen ja väistämiseen.



#### 4.9.4 Moottorin käynnistäminen

Ennen moottorin käynnistämistä varmista, että se voi tapahtua vaaratta. Vanhemmissa moottorityypeissä tarkasta erityisesti, että vaihde on vapaa-asennossa. Erityisohjeet käynnistämisestä on esitetty moottorin ohjekirjassa.

Kiinnitä hätäkatkaisimen naru itseesi aina ennen liikkeellelähtöä.

Lue tarkemmat ohjeet moottorin käsikirjasta. Varsinkin yksin ajettaessa on tärkeää, että moottori pysähtyy hätäkatkaisimen avulla, jos jostain syystä putoat veteen tai menetät otteesi veneen hallintaan.

#### HUOMAUTUS !

Älä milloinkaan käynnistä moottoria kuiviltaan: vesipumpun kuminen siipipyörä saattaa vaurioitua välittömästi kuivana käydessään.

#### VAARA !

Pyörivä potkuri on hengenvaarallinen veteen pudonneelle tai uimarille. Pysäytä moottori, kun uimari tai vesihiihtäjä nousee veneeseen.

#### 4.9.5 Näkyvyys ohjauspaikalta

Veneen kuljettajan on huolehdittava aina siitä, että ohjauspaikalta on mahdollisimman hyvä näkyvyys:

- Sijoita matkustajat ja kuorma niin, ettei näkökenttä häiriinny.
- Aja sellaisella nopeudella, että keulan nousu ei haittaa näkyvyyttä.
- Säädä veneen kulkuasento koneen rikikulman avulla niin, ettei keulan nousu haittaa näkyvyyttä.
- Erityisesti laivaväylillä huolehdi näkyvyydestä myös taaksepäin.
- Soutuveneillä perämoottorilla yksin ajettaessa kulkuasentoa voit parantaa lisäämällä keulaan muuta painoa tarpeen mukaan.
- Kansainväliset säännöt yhteentörmäyksen ehkäisemiseksi merellä (COLREG) ja meriteiden säännöt edellyttävät, että riittävää tähyystystä

ylläpidetään jatkuvasti sekä kulkuoikeuksia noudatetaan. Näiden sääntöjen noudattaminen on välttämätöntä.

- Käytä pimeään tullen ja rajoitetun näkyvyyden (esimerkiksi sumun) vallitessa säännösten mukaisia kulkuvaloja.

#### **4.10 Muita turvallisuussuosituksia**

##### **4.10.1 Laidan yli putoamisen ehkäiseminen ja veneeseen uudelleen nouseminen.**

Matkustajien ja kuorman sijoittelu on pyrittävä tekemään siten, että vene kulkisi mahdollisimman tasapainossa sekä pituus- että leveysuunnassa. Vältä seisomista ja kävelyä veneessä.

Ohjauspulpetillisessa veteen pudonneen henkilön on helpointa nousta veneeseen kurottamalla rattiin. Stella veneissä veneeseen noustaan keskipenkin kiinnityslenkeistä tukea ottaen. Kiinnityslenkkiin on myös mahdollista laittaa veneeseen nousua helpottava pelastusköysi.

Veneeseen nousu ääritilanteissa onnistuu myös veneen perästä ottamalla jalalla tukea moottorista (moottorin tulee tällöin olla sammuksissa). Kovalla tuulella veteen pudonneen on yleensä parempi nousta takaisin veneeseen suojan puoleiselta sivulta.

##### **4.10.2 Moottorin liikkuvista osista aiheutuva vaara**

Pyörivä potkuri on hengenvaarallinen veteen pudonneelle tai uimarille.

##### **4.10.3 Irrallisten varusteiden kiinnittäminen**

Kiinnitä kaikki painavat varusteet, kuten ankkurit, luotettavasti paikalleen ennen liikkeellelähtöä

#### 4.10.4 Ympäristön huomioiminen

Ympäristön huomioiminen on jokaisen veneilijän tehtävä. Vältä siis mm.

- polttoaine- tai öljyvuotoja
- roskien tai jätteiden tyhjentämistä vesistöön tai jättämistä rannalle
- pesuaineiden tai liuottimien päästämistä veteen
- kovaa melua sekä vesillä että satamissa
- peräaaltojen tuottamista erityisesti kapeikoissa ja matalissa vesissä.

Ota huomioon paikalliset ympäristölait ja ohjesäännöt. Tutustu kansainvälisiin sääntöihin merten saastumisen ehkäisemiseksi (MARPOL) ja kunnioita niitä niin paljon kuin mahdollista

#### 4.10.5 Ankkurointi, kiinnitys ja hinaus

Kiinnitä veneesi aina suojaisessakin paikassa huolellisesti, koska olosuhteet saattavat muuttua nopeasti. Kiinnitysköysien tulisi olla varustetut joustimilla nykäysten vaimentamiseksi.

Katso kiinnityspisteet kuvasta 1.

Älä käytä muita veneen osia kiinnittämiseen, hinaamiseen tai ankkurointiin. Käytä riittävän suuria lepuuttimia hankautumien ehkäisemiseksi. Omistajana/käyttäjänä olet vastuussa siitä, että hinaus- ja ankkuriköydet, ankkuriketjut ja ankkurit ovat riittäviä veneen tarkoitetulle käytölle.

Rantautuessasi luonnonsatamaan varmistu, että veden syvyys on riittävä ja LASKE ANKKURI RIITTÄVÄN KAUIAS RANNASTA. Kohtuullinen pito saavutetaan, kun köyttä on laskettu

4–5 kertaa veden syvyys.

**VAROITUS !**

Älä yritä pysäyttää venettä käsivoimin äläkä laita kättä tai jalkaa veneen ja laiturin, rannan tai toisen veneen väliin. Harjoittele rantautumista hyvissä olosuhteissa, käytä konevoimaa hillitysti mutta määrätietoisesti.

**HUOMAUTUS !**

Ota huomioon kiinnityksessä tuulen kääntyminen, vedenpinnan nousu tai lasku, vesiliikenteen aallokko jne.

Kun hinaat toista venettä, käytä riittävän vahvaa, kelluvaa hinausköyttä. Aloita hinaus varovaisesti, vältä nykäyksiä, älä ylikuormita moottoria. Jos hinaat pientä jollaa, sovita hinausköyden pituus sellaiseksi, että jolla kulkee peräaallon myötäisellä osalla. Kapeikoissa ja suuressa aallokossa vedä jolla kuitenkin lähelle peräpeiliä, jotta mutkittelu vähenee. Kiinnitä jollassa olevat varusteet hyvin paikoilleen. Aallokossa ajettaessa peitä tarvittaessa jolla, jotta mahdollinen roiskevesi ei täytä sitä.

Kun hinaat tai jos venettäsi joudutaan hinaamaan, kiinnitä hinausköysi kuvan 1. mukaisiin kiinnityspisteisiin.

**HUOMAUTUS !**

Kun hinaat tai olet hinattavana, käytä aina pientä nopeutta. Jos on kyse uppoumarunkoisesta veneestä, älä koskaan ylitä hinauksessa runkonopeutta.

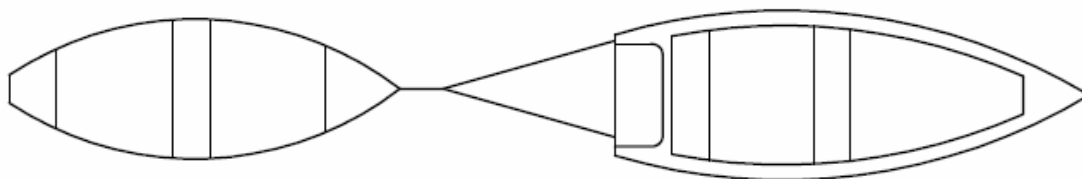
**HUOMAUTUS !**

Hinausköysi on aina kiinnitettävä niin, että se "vetosolmutyypisenä" on irrotettavissa myös kuormitettuna. Omistajan tulee myös tietää, mitkä toimet ovat tarpeen varmistettaessa hinausköyden kiinnitys!

**VAROITUS !**

Hinausköysi saattaa joutua suuren jännityksen alaiseksi nopeissa nykäyksissä. Jos se katkeaa, saattaa katkenneella päällä olla vaarallinen nopeus köyden suuntaisesti. Käytä aina riittävän paksua köyttä äläkä oleskele köyden suunnan jatkeella.

Kuva 1



Kiinnityspisteiden paikat hinauksessa, ankkuroitaessa ja kiinnityksessä.  
(Soutuveneissä vain keulasilmukka. Moottoriveneissä keulasilmukka ja perässä olevat kahvat tai silmukat.)

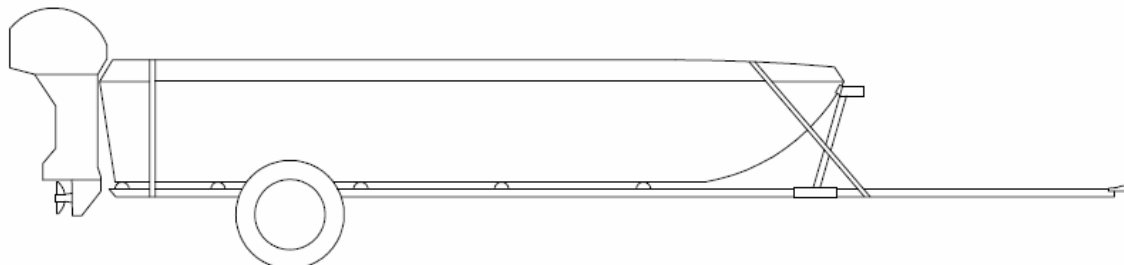
#### 4.10.6 Kuljetus trailerilla

Varmistu siitä, että traileri sopii veneellesi, tukia on riittävästi pistekuormien pienentämiseksi ja että kantavuus on riittävä veneelle, sen moottorille ja varusteille. Soutuvenetyyppien kuljettamiseen soveltuu myös tavaraperävaunu, jonka lavan leveys, pituus vetokytkimen ja akselin väli riittävät etupainoisen kuorman aikaansaamiseksi. Kuljetusalustana voidaan mainiosti käyttää rantatelaavinttureineen, kun se on kiinnitetty perävaunun lavaan.

Autosi rekisteriotteesta näet perävaunun suurimmat sallitut kokonaismassat. Muulla kuin venetrailerilla kuljettaessa tarkasta, että aisakuorma on riittävä ajovakavuuden varmistamiseksi. Poista veneestä ylimääräinen kuorma ja vesi ennen trailerille nostamista. Säädä trailerin sivutuet niin, että kölituet kantavat suurimman osan veneen massasta. Sido vene varsinaista kuljetusta varten tiukasti kiinni traileriin. Pelkkä vintturin köysi ei ole riittävä sidonta veneelle. Keulan sidontaliinan tulee suuntautua vinosti eteen. Peräosan liikkumisen estät veneen yli vedetyllä liinalla. Suojaa venettäsi laittamalla kiinnitysvöiden ja veneen väliin tarvittaessa pehmusteita. Älä jätä veneeseen irtonaisia tavaroita tai ylimääräistä kuormaa kuljetuksen ajaksi.

Moottorin olisi hyvä olla kuljetuksen aikana ala-asennossaan. Tarkista moottorin käsikirjasta ohjeet kuljetukselle. Huolehdi riittävästä maavarasta.

Kuva 2



Esimerkki traileri kuljetuksesta.

Laskiessasi venettä trailerilta muista kiinnittää keulaköysi valmiiksi veneeseen, jotta voit irrottaa trailerin vaijerin hinaussilmukasta heti, kun vene on vedessä. Varo vinssin kampea!

### HUOMAUTUS !

Trailerin tulee olla lievästi aisapainoinen. Varmistu, että vene on kiinnitetty riittävän tiukasti traileriin ja että veneen paino jakautuu tuille tasaisesti. Heiluva vene iskeytyy kuljetuksessa yksittäistä tukea vasten, jolloin runko voi vaurioitua.

### VAROITUS !

Kantavuudeltaan riittämätön tai huonosti ylläpidetty venetraileri voi rikkoontua ajon aikana ja aiheuttaa vaaratilanteen. Varmistu, että trailerin kantavuus riittää veneen lisäksi myös moottorin, polttoaineen ja varustuksen painoille.

### VAROITUS !

Älä pidä kuomua, satamakuomua tai muuta peitettä veneen päällä trailerikuljetuksen aikana. Suurissa maantienopeuksissa kuomu tai peite saattaa irrota ja aiheuttaa vaaraa tai vaurioita veneelle ja muulle tieliikenteelle.

**HUOMAUTUS !**

Ennen veteen peruuttamista on hyvä irrottaa perävaunun sähköpistoke, mikäli johtimet ja perä-valot joutuvat veteen. Valaisinten on syytä antaa kuivahtaa ennen sähköjen uudelleenkytkemistä.

## 5 Huolto ja talvisäilytys

Tutustu moottorin ohjekirjassa esitettyihin huoltotoimiin. Tee ne itse huolellisesti tai anna asiantuntijan tehtäväksi. Muita säännöllistä huoltoa vaativia kohteita ovat (mikäli ne veneessäsi ovat vakiona):

- tyhjennyspumppu
- palonsammutin.

Suorita näiden huolto veneen mukana tulevien ohjeiden mukaisesti.

### 5.1 Toimet ennen talvitelakointia

Mikäli on odotettavissa pakkasta, tyhjennä jäähdytysvesi moottorista sen ohjekirjan mukaisesti. Nosta vene maihin hyvissä ajoin ennen jäiden tuloa. Venettäsi ei ole mitoitettu jäissä ajoa tai säilytystä varten.

#### **HUOMAUTUS !**

Jos moottori on joutunut seisomaan pakkasessa, yläasentoon kipattuna se yleensä tyhjenee vedestä. Vesipumppuun on kuitenkin saattanut jäädä vettä, joka estää pumpun kumisen siipipyörän pyörimisen. Varmista ennen käynnistystä hitaasti käynnistinnarusta vetäen, että vesipumpun siipipyörä ei ole jäänyt kiinni. Jos näin on tapahtunut, sulata vesipumppu moottorin käyttö-asennossa vedessä tai lämpimässä tilassa, kunnes siipipyörä liikkuu vapaasti. Siipipyörän vaurio estää jäähdytysveden kierron !

### 5.2 Pesu ja puhdistus

Pidä vene puhtaana ja siistinä. Se lisää viihtyisyyttä ja turvallisuutta sekä veneen jälleenmyyntiarvoa.

Veneen hoidoksi riittää yleensä pesu ja vahaus. Pesuun sopivat parhaiten erityiset veneenpesuaineet. Älä käytä voimakkaita liuottimia, ne saattavat himmentää



lujitemuovipintojen kiiltoa. Hankaumien tai pinttyneen lian poistamiseen voidaan käyttää lievästi hiovia kiillotusaineita. Vahaamiseen emme suosittele silikonipitoisia vahoja, koska ne heikentävät hartsin tai maalin tarttuvuutta mahdollisten vaurioiden korjauksessa.

Noston jälkeen pese veneen pohja välittömästi. Levä ja lima irtoavat helpoimmin, kun ne eivät ole päässeet kuivumaan.

### 5.3 Talvisäilytys ja -huolto

Tee moottorille ja muille hankkimillesi laitteille talvihuolto niiden ohjekirjojen mukaisesti. Jos veneesi on talven ulkosalla tai kosteissa tiloissa, tyhjennä se tekstiileistä ja muista varusteista, jotka voivat homehtua tai syöpyä kosteudessa. Köydet tulee pestä makeassa vedessä ja kuluneet köydet uusia.

Myös sähköiset varusteet suojaat parhaiten hapettumiselta viemällä ne kuiviin tiloihin talven ajaksi. Akku purkautuu vähiten kylmässä eikä siten vaadi erikoistoimia. Lataa sitä kuitenkin ennen telakointia ja talven aikana muutamia kertoja. Suihkuta sähköjärjestelmän liittimet tarkoitukseen sopivalla kosteuden- ja korroosionestoaineella.

Tarkista rungon kunto ja hio mahdolliset kolhut auki niin, että laminaattiin tunkeutunut kosteus pääsee kuivumaan. Poista tulpat ilmasäiliöistä, jotta kondenssivesi pääsee poistumaan.

Jos kyseessä on pieni vene, käännä vene ylösalaisin keula hieman alemmaksi ja kallistele venettä puolelta toiselle, jotta mahdollinen kondenssivesi pääsee poistumaan keulassa olevasta kondenssiveden poistoaukosta. Veneen perässä on toinen aukko korvausilman saamisen varmistamiseksi. Aukkojen sijainti on veneen keulassa keskellä ja perässä oikealla puolella veneen yläosassa.

#### **HUOMAUTUS!**

Kun veneesi on kumollaan, varmistu, etteivät sen reunat kuormitu pistemäisesti lumen kasautuessa veneen päälle. Kuorma voi kasvaa hyvin suureksi ja aiheuttaa reunan rikkoutumisen. Peitä veneesi niin, ettei lunta pääse kertymään veneen

sisälle. Huolehdi kuitenkin riittävästä tuuletuksesta. Lunta ei kerry normaalisti peitteen päälle, jos harjan kulma on alle 90°. Peitteen sopivat mitat ovat tällöin noin 6 x 4 m.

### HUOMAUTUS !

Peite tai sen kiinnitysköydet eivät saa suoraan koskettaa veneen pintaa, koska lepattaessaan ja liikkuessaan ne hiertävät gelcoat-pintaa ja voivat aiheuttaa naarmuja. Liian tiivis paketointi johtaa kosteuden tiivistymiseen veneeseen. Erityisesti moottoria ei pidä peittää liian tiiviisti sähkölaitteiden kosteusvaurioiden välttämiseksi. Toimenpiteet ennen vesillelaskua Korjaa tai korjauta mahdolliset gelcoatissa olevat kolhut kohdan 7 mukaisesti.

Merialueilla voidaan kasvillisuuden kiinnittyminen pohjaan estää suojamaalilla (antifouling). Pohjan ja erityisesti potkurin likaantuminen lisää polttoaineenkulutusta huomattavasti. Jos vene kuitenkin nostetaan vedestä vähintään noin viikon välein, ei suojamaalia yleensä tarvita. Seuraa maalin valinnassa ja maalauksessa huolellisesti maalinvalmistajan ohjeita. Jos hiot vanhaa suoja-maalia, muista, että syntyvä hiomapöly tai -liete on myrkyllistä. Järvialueella ei suojamaalausta tarvita, emmekä siksi suosittele sen käyttöä.

Tee moottorin vaatimat huoltotoimet erillisen ohjekirjan mukaisesti. Tarkista sähkölaitteiden toiminta ja poista hapettumat sulakkeiden ym. liitoksista.

### VAROITUS !

Tarkista, että kondenssivesitulpat ovat paikoillaan.

## 6 Korjaukset

Moottorin tai muiden laitteiden vioittuessa käänny tarvittaessa kyseisten laitetoimittajien puoleen. Pienet pintakerroksen, gelcoatin, vauriot veneen rungossa tai kannessa voit korjata myös itse.

Siistin lopputuloksen aikaansaaminen vaatii kuitenkin tarkkuutta:

- Suojaa korjattavan alueen ympäristö teipillä.
- Hio kolhun reunat viistoiksi ja puhdista asetonilla.
- Sekoita gelcoatiin 1.5–2% kovetetta.
- Levitä gelcoat korjattavaan kohtaan niin, että pinta jää hiukan ympäröivää pintaa korkeammalle.
- Aseta teippi korjauskohdan päälle.
- Gelcoat kovetuttua irrota teippi ja tarvittaessa hio paikattu kohta tasaiseksi.
- Kiillota korjaus hiomatahnalla.

Tarkemmat ohjeet paikkauksesta ja värisävyistä saat veistämöltä tai gelcoatin myyjältä. Suuremmat vauriot tulisi jättää veistämön tai lähimmän ammattiliikkeen korjattavaksi.

### CIN-koodi

Veneellä on juokseva valmistusnumero, CIN-koodi. Koodi on veneen peräosassa ulkopinnassa aivan oikeassa yläreunassa. Asioidessasi veistämön tai jälleenmyyjän kanssa ilmoita CIN-koodi, sekä veneen tyyppi oikeiden varaosien toimittamisen helpottamiseksi.

### HUOMAUTUS!

Eräät jälkiasennukset ja muutostyöt voivat väärin tehtyinä aiheuttaa vahinkoa veneen rakenteelle tai olla vaaraksi turvallisuudelle. Ota yhteys veistämöön tai jälleenmyyjään, ennen kuin teet tai teetät esimerkiksi uusia luokkuja jne. Ilmakellukkeisiin ei tule tehdä mitään kiinnityksiä, jotka puhkaisevat sen seinämän.

**HUOMAUTUS !**

Huoltaessasi sähkölaitteita katkaise jännite laitteista. Jos joudut uusimaan sähkölaitteita, varmistu, että ne ovat venekäyttöön soveliaita.