

OMISTAJAN KÄSIKIRJA



Stella 380

Wectom Oy
Salontie 9, 66300 Jurva
puh. (+358) 050 3666 412

ESIPUHE

Hyvä suomalaisen *Stella 380* -veneeseen omistaja! Kiitämme Teitä Stella-veneeseen valinnasta ja toivotamme Teille monia hauskoja hetkiä vesillä liikkuessanne.

Tämän käsikirjan tarkoituksena on auttaa Teitä käyttämään venettänne turvallisesti ja miellyttävästi. Käsikirja sisältää veneen ja siihen kuuluvien tai asennettujen varusteiden ja järjestelmien yksityiskohdat sekä tietoa veneen käytöstä ja hoidosta. Kehotamme Teitä lukemaan käsikirjan huolellisesti ja tutustumaan veneeseen ennen sen käyttöönottoa.

Omistajan Käsikirja ei luonnollisestikaan ole merimiestaitojen tai veneilyturvallisuuden kurssi. Jos tämä on ensimmäinen veneenne, tai olette vaihtanut venetyyppiin, jota ette vielä tunne, varmistukaa oman mukavuutenne ja turvallisuutenne takia siitä, että hankitte käsittely- ja käyttökokemusta ennen kuin otatte veneen päällikkyuden vastuullenne. Veneen myyjä, venekerhot tai kansalliset moottorivene- tai purjehtijaliitot antavat mielellään tietoja paikallisista veneilykouluista tai suosittelevat päteviä opettajia.

Varmistakaa, että odotettavissa olevat tuuli- ja aallokko-olosuhteet vastaavat veneenne suunnitteluluokkaa, ja että te ja miehistönne pystytte hallitsemaan venettänne kyseisissä olosuhteissa. Suunnitteluluokkia A, B, ja C vastaavat tuuli- ja aallokko-olot yltyvät myrskystä kovaan tuuleen, joissa on poikkeuksellisten aaltojen ja puuskien vaara. Vaikka veneenne on suunniteltu niihin, ne voivat olla vaarallisia olosuhteita, joissa voi tyydyttävästi operoida vain pystyvä, hyväkuntoinen ja koulutettu miehistö, joka käyttää hyvin ylläpidettyä venettä.

Tämä Omistajan Käsikirja ei ole yksityiskohtainen huolto- tai vianetsintäopas. Ongelmatapauksissa ottakaa yhteyttä veneen valmistajaan tai valmistajan edustajaan. Käyttäkää aina päteviä ja koulutettuja henkilöitä huoltoon, korjauksiin ja muutostöihin. Muutokset, jotka voivat vaikuttaa veneen turvallisuusominaisuuksiin, tulee arvioida, toteuttaa ja dokumentoida pätevien henkilöiden toimesta. Veneen valmistajaa ei voida pitää vastuullisena muutoksista, joita se ei ole hyväksynyt.

Veneen kuljettamiseen vaaditaan joissain maissa ajokortti tai valtuutus, niissä voi olla voimassa myös erityissäännöksiä.

Pitäkää veneenne aina hyvässä kunnossa ja ottakaa huomioon kulumisen vanhenemisen ja kovan käytön tai väärinkäytön seurauksena. Mikä tahansa vene – riippumatta sen vahvuudesta – voi vaurioitua merkittävästi, mikäli sitä ei käytetä asianmukaisesti. Tämä ei sovi turvalliseen veneilytapaan. Mukauttakaa aina veneen nopeus ja suunta aallokko-oloihin.

Veneessä tulisi olla mukana asiaankuuluvat turvavarusteet (pelastusliivit, turvalaajat jne.) veneen tyyppin, sääolosuhteiden jne. mukaan, nämä varusteet ovat joissain maissa pakollisia. Miehistön tulisi olla tutustunut kaikkien turvavarusteiden käyttöön ja hätämanöveerukseen (veteen pudonneen pelastaminen, hinaus jne.). Purjehduskoulut ja –seurat järjestävät säännöllisesti pelastusharjoituksia.

Kaikkien veneessä olijoiden tulisi käyttää sopivaa kelluntapukinetta (pelastusliiviä / veneilyliiviä) ollessaan kannella.

Huomatkaa, että joissain maissa laki vaatii kansallisten säädösten mukaisen kelluntapukineen käyttöä aina veneessä oltaessa.

SÄILYTTÄKÄÄ TÄMÄ KÄSIKIRJA VARMASSA PAIKASSA JA ANTAKAA SE SEURAAVALLE OMISTAJALLE, MIKÄLI MYYTTE VENEENNE.

SISÄLLYSLUETTELO

1	Yleistä	7
1.1	Ennen käyttöönottoa	7
1.1.1	Rekisteröinti	7
1.1.2	Vakuutukset	7
1.1.3	Koulutus.....	7
2	Määritelmät	7
3	Veneen perustiedot	8
4	Suurin suositeltu henkilömäärä	10
5	Kuormitus.....	11
6	Moottori ja potkuri	12
7	Veden sisäänpääsyn estäminen ja vakavuus	12
7.1	Yleistä	12
7.2	Rungon ja kannen aukot	12
7.3	Pilssipumput ja tyhjennys.....	13
7.4	Vakavuus ja kelluvuus.....	14
7.5	Veneen pystyyn nostaminen kaatumisen jälkeen	14
7.6	Monirunkoveneen kaatuminen	15
7.7	Karilleajo	15
8	Tulipalon tai räjähdysvaaran ehkäiseminen	15
8.1	Yleistä	15
8.2	Moottorit.....	15
8.3	Kaasuasennukset	16
8.4	Muut polttoainetta polttavat järjestelmät.....	16
8.5	Palontorjunta.....	17
8.6	Hätäuloskäynnit	19
9	Sähköjärjestelmä	20
10	Ohjailuominaisuudet	22
10.1	Suurilla nopeuksilla ajaminen	22
10.2	Moottorin käynnistäminen	24
10.3	Hätäohjaus.....	24
10.4	Näkyvyys ohjauspaikalta.....	24
11	Oikea käyttö – muut suositukset ja ohjeet.....	25
11.1	Laidan yli putoamisen ehkäiseminen ja veneeseen uudelleen nouseminen	25
11.2	Pelastuslautan säilytys	26
11.3	Koneen liikkuvista osista aiheutuva vaara.....	26
11.4	Tuuletus	26
11.5	Irrallisten varusteiden kiinnittäminen	26

11.6 Ympäristön huomioonottaminen.....	26
11.7 Jätevesitankkien (septik) käyttö	27
11.8 Ankkurointi, kiinnitys ja hinaus	27
11.9 Trailerikuljetus	28
12 Purjeveneeseen rikin säätö ja huolto	29
13 Takuu	29
14 Huolto ja talvisäilytys.....	29
14.1 Toimenpiteet ennen talvitelakointia	30
14.2 Pesu ja puhdistus	30
14.3 Talvisäilytys ja -huolto	30
14.4 Toimenpiteet ennen vesillelaskua	31
14.5 Korjaukset.....	32

Liitteet

ENNEN KUIN LÄHDETTÄ VESILLE:

Tutustukaa tähän Omistajan Käsikirjaan. Tarkistakaa *aina ennen vesille lähtöä* ainakin seuraavat seikat:

- **Säätila ja ennuste**

Ottakaa huomioon tuuli, aallokko ja näkyvyys. Ovatko veneenne suunnitteluluokka, koko ja varustus sekä päällikön ja miehistön taidot riittäviä sille vesialueelle, jolle olette lähdössä? Voimakkaassa tuulessa ja suuressa aallokossa luukkujen tulee olla suljetut, jotta roiskevesi ei pääsisi veneen sisälle.

- **Kuormitus**

Älkää ylikuormittako venettä, jakakaa kuorma oikein. Älkää sijoittako painavia esineitä liian ylös, jotta veneen vakavuus ei heikkenisi.

- **Matkustajat**

Varmistukaa, että kaikille mukanaolijoille on pelastusliivit. Sopikaa kunkin henkilön tarvittavat tehtävät matkan aikana ennen lähtöä.

- **Polttoaine**

Tarkistakaa, että polttoainetta on riittävästi; myös reserviä huonon sään tms. varalle.

- **Moottori ja varusteet**

Tarkistakaa ohjauksen, sähkölaitteiden ja akun toiminta sekä kunto ja tehkää moottorin ohjekirjan mukaiset päivittäiset tarkistustoimet. Tarkistakaa veneen merikelpoisuus muutenkin: ei polttoaine- tai vesivuotoja, turvavarusteet mukana jne. Tarkistakaa, että pilssiveden määrä on minimissä. Moottoria koskevia lisäohjeita saatte sen omasta erillisestä ohjekirjasta.

- **Tuuletus**

Antakaa moottorin tuulettimen käydä vähintään 4 minuuttia ennen koneen käynnistämistä. Käynnistäkää moottori valmistajan ohjeiden mukaisesti. Huolehdi polttoainetilojen tuuletuksesta tulipalovaaran vähentämiseksi.

- **Tavaroiden kiinnitys**

Tarkistakaa, että kaikki tavarat on asetettu niin, että ne pysyvät paikoillaan myös merenkäynnissä ja kovassa tuulessa.

- **Merikartat**

Ellette kulje täysin tuttua reittiä, onko mukana merikarttoja riittävän laajalta alueelta?

- **Lähtömanööverit**

Sopikaa miehistön kanssa, kuka irrottaa minkäkin köyden jne. Tarkistakaa, etteivät kiinnitys- tai muut köydet pääse potkuriin lähdön tai saapumisen aikana. Tarkistakaa keulapotkurin toiminta.

1. Yleistä

Omistajan Käsikirja auttaa Teitä tuntemaan uuden veneenne ominaisuuksia, hoitoa ja huoltoa. Omistajan Käsikirjan tarkoituksena ei ole olla täydellinen huolto-opas tai korjauskirja, vaan opastaa käyttäjää tuntemaan uuden veneensä ominaisuudet ja käyttämään venettä asianmukaisella tavalla.

Omistajan ja veneen päällikön vastuulla on, että venettä käytetään sen käyttötarkoituksen mukaisesti.

Veneeseen asennettujen laitteiden omat ohjekirjat on liitetty mukaan ja useissa kohdissa viitataan niihin. Voitte tietysti täydentää tätä käsikirjaa myöhemmin hankittujen laitteiden ohjekirjoilla. Omille muistiinpanoillenne on varattu tilaa käsikirjan lopussa.

Ennen käyttöönottoa

1.1.1. Vakuutukset

Venevakuutus voi korvata vesillä tai kuljetuksen ja telakoinnin aikana sattuvan vahingon. Varmista erikseen vakuutusvastuu venettä nostettaessa. Vakuutuksella on myös välillinen vaikutus turvallisuuteen vesillä: vakavan haverin sattuessa voit keskittyä ennen kaikkea ihmisten pelastamiseen. Tarkempia tietoja eri vakuutusvaihtoehdoista antavat vakuutusyhtiöt.

1.1.2. Koulutus

Kukaan ei ole seppä syntyessään, eikä vesillä liikkuminen tee tähän poikkeusta. Veneilyä käsittelevää kirjallisuutta on runsaasti, navigointikursseja järjestävät Suomen Navigaatioliitto (puh. 050 5508827, <https://suomennavigaatioliitto.com/>) sekä kansalais- ja työväenopistot.

Veneilykouluista antaa tietoja Suomen Purjehdus ja Veneily ry (SPV, 040 834 3407, <https://spv.fi/>). Nämä antavat hyvän pohjan taidoillenne, mutta varmuus veneen käsittelyssä, navigoinnissa, kiinnittämisessä ja ankkuroinnissa saavutetaan vasta pitkän käytännön harjoittelun jälkeen. SPV:stä saatte myös tietoja paikallisista venekerhoista ja niiden toiminnasta.

2. Määritelmät

Tässä käsikirjassa olevat varoitukset ja huomautukset määritellään seuraavasti:

- VÄLITÖN VAARA!** Merkitsee vakavaa vaaratekijää, joka johtaa kuolemaan tai vakavaan loukkaantumiseen ellei asianmukaisiin varokeinoihin ryhdytä.
- VAARA!** Merkitsee potentiaalista vaaratekijää, joka voi johtaa kuolemaan tai vakavaan loukkaantumiseen ellei asianmukaisiin varokeinoihin ryhdytä.
- VAROITUS!** Merkitsee potentiaalista vaaratekijää, joka voi johtaa loukkaantumiseen, ellei asianmukaisiin varokeinoihin ryhdytä.
- HUOM!** Merkitsee tärkeää informaatiota, joka liittyy veneen, sen osien tai muun omaisuuden vaurioitumisriskiin, mutta ei henkilövaaraan.

Käsikirjassa on käytetty SI-järjestelmän mukaisia yksikköjä. Joissain tapauksissa muita yksikköjä on lisätty sulkuihin. Poikkeuksena tästä on tuulen nopeus, joka on huvivenedirektiivissä esitetty boforeina.

3. Veneen perustiedot

Veneen tarkempi tekninen erittely on esitetty tämän Omistajan Käsikirjan lopussa olevassa liitteessä 1.

Stella –veneen perustiedot ovat seuraavat:

Valmistaja/valmistajan edustaja:
Wectom Oy, Salontie 9, 66300 Jurva

Tyyppi: *Stella 380*

Suunnitteluluokka: *D*
Suunnitteluluokalla tarkoitetaan seuraavaa:

Kategoria D: Vene on suunniteltu käytettäväksi olosuhteissa, joissa tuulen voimakkuus on enintään 4 boforia (n. 8 m/s) ja aallokko sen mukainen (merkitsevä aallonkorkeus enintään 0,3 m, satunnaiset suurimmat aallot 0,5 m korkuisia). Tällaisia olosuhteita voidaan tyypillisesti kohdata suojaisilla sisävesillä, ja rannikkovesillä hyvällä säällä. Ilmakehän olosuhteitten mukaan, puuskat voivat ylittää n. 12 m/s:iin.

Huomautus: Merkitsevä aallonkorkeus on aallokon korkeimman kolmanneksen keskiarvokorkeus, mikä suunnilleen vastaa kokeneen havainnoijan arvioimaa aallonkorkeutta. Jotkut yksittäiset aallot voivat olla noin kaksi kertaa tätä korkeampia.

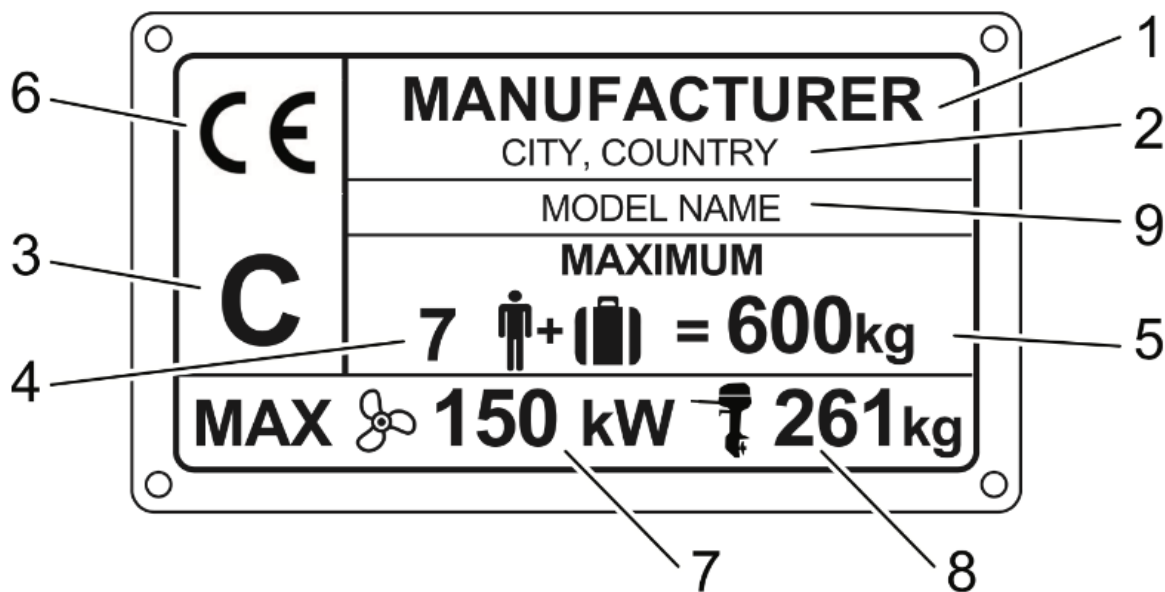
Suurin suositeltu kuormitus: 161,4 kg
Katso myös kohta 5 "Kuormitus".

Päämitat ja kapasiteetit:

Veneen tarkemmat tiedot kuten pituus, leveys, syväys, kevytpaino, kokonaispaino, jne., sekä tankkikapasiteetit on esitetty teknisessä erittelyssä liitteessä 1.

Valmistajan kilpi:

Veneeseen *ohjauspaikan viereen* kiinnitettyssä valmistajan kilvessä (**Kuva 1**) on annettu osa em. tiedoista. Täydentävät selvitykset on annettu tämän käsikirjan asianomaisissa kohdissa.



Kuva 1. Valmistajan kilvessä esitetyt tiedot: 1. valmistajan nimi, 2. valmistajan / valmistajan edustajan yhteystiedot, ja mahd. ilmoitetun laitoksen tunnusnumero, 3. veneen suunnitteluluokka, 4. suurin henkilöluku, 5. suurin suositeltu kuormitus (kg), 6. CE-merkki, 7. Perämoottorin/perämoottorien suurin teho [kW], 8. Perämoottorin/perämoottorien suurin paino [kg], 9. Veneen mallimerkintä

4. Suurin suositeltu henkilömäärä

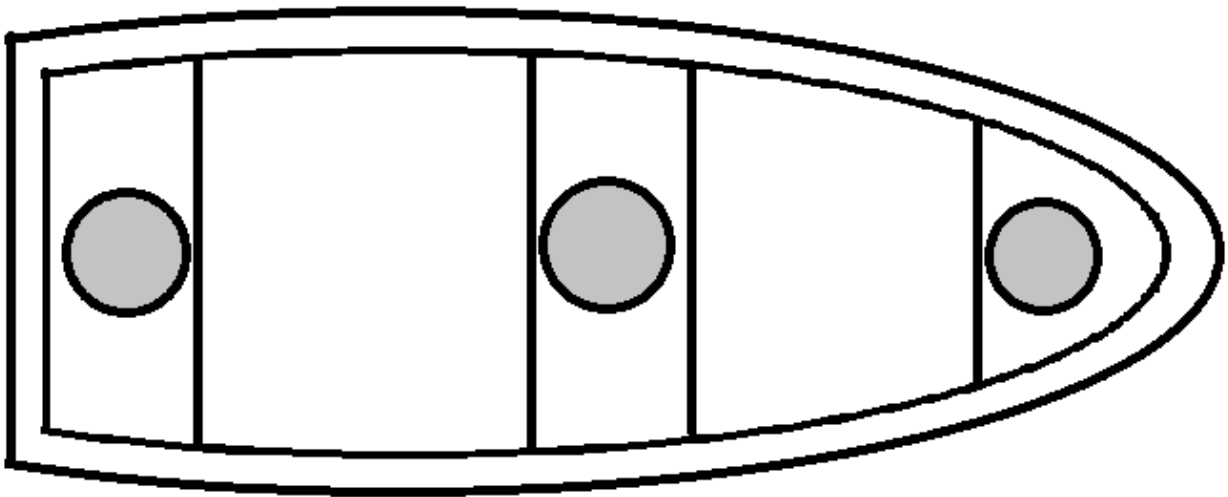
Veneen suurin suositeltava henkilömäärä on 3. Heille tarkoitetut istuinpaikat sijaitsevat kuvan 2 mukaisissa paikoissa.

VAROITUS!

Älkää ylittäkö suurinta suositeltua henkilömäärää.

Veneessä olevien henkilöiden lukumäärästä riippumatta henkilöiden ja varusteiden kokonaispaino ei saa koskaan ylittää suurinta suositeltua kuormitusta (katso kohta 5 "Kuormitus"). Käyttäkää aina veneessä olevia istuimia tai istuinpaikkoja.

Istumapaikat merkitty harmaalla ympyrällä



Kuva 2. Suurimman henkilömäärän mukaiset istuinpaikat

5. Kuormitus

Stella –veneen suurin suositeltu kuormitus **valmistajan kilvessä** on 161,4 kg. Tähän lasketaan kuuluvaksi seuraavat painot:

- veneessä olevien henkilöiden yhteispaino 161,4 kg (yhden aikuisen oletuspaino 53,8 kg) ISO EN 12217-3, clause 6.5.3.4
- henkilökohtaiset varusteiden, muun irtaimen varustuksen, muonan ja muiden varastojen, lastin (esim. harrastusvälineiden), pelastuslautan sekä kannettavissa säiliöissä olevien nesteiden (vesi, polttoaine jne.) paino 20 kg

Suurin suositeltu kuormitus sisältää vain edellä mainitut painokomponentit. Tyhjän veneen paino ja kevyen veneen paino on esitetty liitteessä 1.

VAROITUS: **Kuormatessanne venettä, älkää koskaan ylittäkö suurinta suositeltua kuormaa.**

Lastatkaa vene aina huolellisesti ja jakakaa kuorma asianmukaisesti niin, että suunnittelutrimmi säilyy (suunnilleen tasaköli). Vältäkö sijoittamasta suuria painoja korkealle.

6. Moottori ja potkuri

Stella 380 –veneen suurin suositeltu konetehto on 3,7 kW. Suurin suositeltu koneen paino on 28 kg.

Noudattakaa potkurin valinnassa moottorin valmistajan ohjeita.

Tarkistakaa ennen lähtöä polttoaineen riittävyys, ja moottorin erillisessä ohjekirjassa mainitut päivittäiset toimet. Tehkää tai teettäkää huollot ja muut ylläpitotoimet moottorin ohjekirjan mukaisesti. Huollattakaa tarvittaessa myös veneen pakokaasujärjestelmä.

Moottorin manuaalisessa käynnistyksessä tulee seurata moottorin erillisen ohjekirjan ohjeita.

7. Veden sisäänpääsyn estäminen ja vakavuus

7.1. Yleistä

Veden sisäänpääsyn estäminen ja veneen vakavuus perustuvat liitteessä 1 esitettyihin kuormitustilanteisiin.

7.2. Rungon ja kannen aukot

Läpivientien ja niiden sulkuventtiilien sijainnit on esitetty kuvassa 3. Suosittelemme läpivientien venttiilien sulkemista. Pilssikondenssi oltava auki, kun vene ei ole vedessä.

Avotilan peräosassa ja keulassa on kondenssitulpat, jotka tulee pitää suljettuna veneen ollessa vesillä. Huolehtikaa siitä, ettei tyhjennysaukkoihin pääse kertymään roskia tai aukkojen eteen mitään esteitä, jotka voivat hidastaa veden ulosvirtausta.

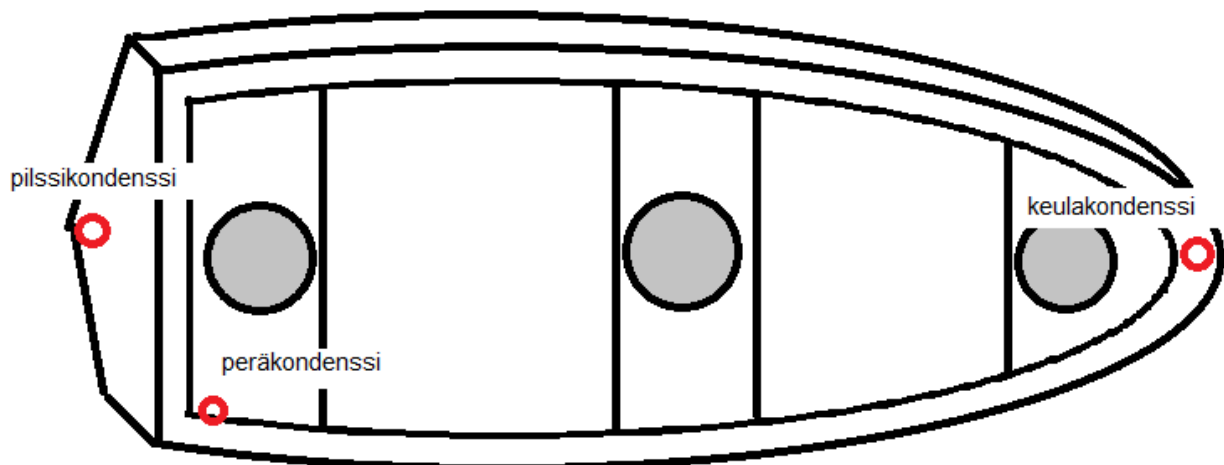
Kun vene nostetaan talvehtimaan, suositeltavaa avata kondenssitulpat ja kääntää vene ylösalaisin.

Ovet ja luukut:

Peräpenkin luukku tulee aina pitää suljettuna veneen ollessa kulussa. Jos teidän on välttämätöntä (esim. jonkin huolto- tai korjaustoimen takia) avataluukku ollessanne vesillä, huolehtikaa siitä, ettei konetilaan pääse kertymään suuria määriä vettä.

Läpivientien ja sulkuventtiilien sijainnit on esitetty alla olevassa kuvassa 3.

kondenssitulppien paikat. Pilssikondenssi tulee pitää avoinna aina kun vene ei ole vedessä



Kuva 3. Läpivientien, sulkuventtiilien ja pilssipumppujen sijainnit

7.3. Tyhjennys

Stella 380 veneen keulassa ja perässä on kondenssitulpat. Ne avaamalla voi mahdollisen kondenssiveden tyhjentää pois veneen ollessa ylösalaisin.

Veneen perässä on myös pilssikondenssi, joka tulee olla aina avoinna veneen ollessa rannalla.

Tarkastakaa säännöllisin väliajoin, ettei kondenssitulppien välissä ole roskaa.

Veneen omistajan vastuulla on, että veneessä on ainakin yksi tyhjentämiseen soveltuva, veneeseen kiinnitetty väline.

7.4. Vakavuus ja kelluvuus

Stella 380 veneessä on pyritty hyvään vakavuuteen *sijoittamalla suuret painot alas ja pitämällä avotila ja muut kannella olevat kaukalot suhteellisen pieninä*. Muistakaa kuitenkin, että suuret murtuvat aallot ovat aina vakava vaara vakavuudelle.

Huomatkaa, että veneenne vakavuus heikkenee minkä tahansa korkealle lisätyn painon vaikutuksesta. Kaikki muutokset massojen sijoittelussa (*esimerkiksi kalastustornin, tutkan tai rullamaston lisääminen, koneen vaihto jne.*) voivat vaikuttaa huomattavasti veneenne vakavuuteen, trimmiin ja suorituskykyyn. Ottakaa yhteyttä veneen valmistajaan, jos suunnittelette tällaisia muutoksia.

Pilssissä olevan veden määrä tulee pitää minimissä. Kovassa kelissä luukut, lokerot ja ovet tulee pitää suljettuina vedellä täyttymisen riskin minimoimiseksi.

Ottakaa huomioon, että vakavuus voi heiketä hinattaessa tai nostettaessa painavia esineitä taavettien tai puomin avulla.

Stella 380 on varustettu kellukkeilla, joiden avulla vene kantaa siinä olevat henkilöt, vaikka vene olisi vedellä täyttyneenä. Kellukkeet ovat *ilmatankkeja, joita ei saa puhkaista*.

Tämän veneen vakavuus on rajoitettu, ja se on siksi suuremmassa vaarassa kaatua tai täyttyä vedellä. Käyttäjien tulee olla erityisen varovaisia ja pitää vene pystyssä siirtymällä oikeaan kohtaan veneessä. Tästä vaarasta varoittaa seuraava turvakyltti:



Riski kaatumisesta tai vedellä täyttymisestä
Fallrisk eller från att fyllas med vatten



Ilmakelluketta ei saa puhkaista
Luftflottan får inte punkteras

1. Varoitusmerkki (W001 ISO7010)

2. Teksti ”Kaatumisen tai vedellä täyttymisen vaara”

Tämä vene kaatuu tai täyttyy vedellä, jos laidalle asetetaan 85 kg:n kuorma. Käyttäjien ei tule istua tai seistä laidalla.

1. Varoitusmerkki (W001 ISO7010)

7.5. Veneen pystyyn nostaminen kaatumisen jälkeen.

Tämä vene on suunniteltu nostettavaksi pystyyn miehistön toimesta veneen kaaduttua. Tähän tarvittava miehistön vähimmäispaino on 58 kg ja seuraavaa tekniikkaa suositellaan: (Jos vene on ylösalaisin vedessä, ui veneen keskikohtaan. Tartu kölistä kiinni ja vedä venettä itseesi päin. Vene pyörii ympäri. Varo ettei vene osu sinuun kääntyessään. Toinen tapa on uida veneen keulaan ja kääntää koko vene keulasta käsin, tarttumalla veneen runkoon kiinni ja pyöryttämällä vene ympäri.)

Mikäli tiput veneestä ja vene pystyy oikeinpäin, ui veneen keskiköyden kohdalle, ota molemmin käsin veneen keskiköydestä kiinni ja vedä itsesi veneeseen. (kuva 8)

Kaatumisen todennäköisyys normaaleissa olosuhteissa on (epätodennäköistä. Vaaditaan 2 aikuista miestä seisomaan veneen laidalla, jotta vene kaatuu).

TÄRKEÄÄ!

Näiden rajoitusten huomiotta jättäminen voi johtaa veneen kaatumiseen.

7.6. Karilleajo

Mikäli ajatte karille, tarkistakaa välittömästi, onko vaurio aiheuttanut vuodon. Tarkistakaa erityisesti kölin ympäristö, läpiviennit, peräpeili, peräsimen ja potkurin ympäristö.

Mikäli havaitsette merkittävän vuodon, kutsukaa apua. Yrittäkää tukkia vuoto, mikäli mahdollista. Jos rakenteeseen ei ole syntynyt vuotoa, siirtykää varovasti lähimpään satamaan ja tarkastakaa tai tarkastuttakaa veneen rakenteeseen syntyneet vauriot.

Ottakaa yhteyttä vakuutusyhtiöönne ja korjauttakaa vauriot mahdollisimman pian.

8. Tulipalon tai räjähdysvaaran ehkäiseminen

8.1 Yleistä

Noudattakaa yleistä varovaisuutta käsitellessänne tulenarkoja aineita ja avotulta.

8.2 Moottorit

Koneen käynnistyttyä varmistukaa jäähdytysveden asianmukaisesta virtauksesta.

Ennen tankkauksen aloittamista sammuttakaa moottori, sekä tietenkin savukkeet. Älkää käytäkö kytkimiä tai laitteita, jotka voivat aiheuttaa kipinöitä.

Kun tankkaatte huoltoasemalla, älkää käytäkö muovisuppiloa, joka estää täyttöpistoolin ja täyttöhelan välisen staattisen jännitteen purkautumisen. Tankin täytön jälkeen (kts. tankin tilavuus liitteestä 1) tarkistakaa, ettei polttoainetta ole vuotanut pilssiin tai moottoritilaan ja puhdistakaa valunut polttoaine heti.

Älkää pitäkö varakanistereita tuulettamattomissa tiloissa tai irrallaan, tai mitään bensiiniä sisältäviä varusteita tiloissa, joita ei ole siihen tarkoitettu.

9. Ohjailuominaisuudet

Tutustukaa veneen ominaisuuksiin aluksi hiljaisella nopeudella. Harjoitelkaa satamamanövereitä paikassa, jossa on sopivasti tilaa.

Suurilla nopeuksilla ajaminen

Veneen suurin koneteho on 3,7 kW **Älkää käytäkö venettä, mikäli siinä on suurempi koneteho kuin valmistajan kilpeen merkitty teho.**

Perussäännöt koneen rikikulman säädössä ovat seuraavat:

- Nostettaessa vene liukuun "keula alas" –asento.
- Kun vene on liu'ussa ja mikäli aallokko on pieni, nostetaan keulaa, kunnes vene alkaa laukata tai potkuri menettää otteensa. Lasketaan keulaa tästä hieman niin, että ajo tuntuu stabiililta. Lokin avulla rikikulmaa voi optimoida.
- Vasta-aallokossa keulaa lasketaan alaspäin, jolloin kulku pehmenee. Myötääallokossa keulaa nostetaan ylöspäin, jottei se sukeltaisi.
- Lisäohjeita myös moottorin omasta ohjekirjasta.

Perämoottori on normaalisti tarkoitettu asennettavaksi peräpeiliin alimmalle korkeustasolle.

VAROITUS!

Säätäkää rikikulmaa suurilla nopeuksilla varovaisesti - se muuttaa veneen käytöstä voimakkaasti. Älkää ajako keula liian alhaalla, vene voi kääntyä yllättäen.

Älkää ajako venettä suurella nopeudella koneen rikikulman ollessa negatiivisella kulmalla (keula alhaalla). Vene voi kallistua sivulle ja käännöksissä esiintyä epästabiiliutta.

Trimmitasojen avulla veneen kulkuasentoa voidaan säätää monipuolisesti. Perussäännöt ovat seuraavat:

- Puoliliukunopeuksilla "keula alas" –asento.

- Kun vene on liu'ussa ja mikäli aallokko on pieni, nostakaa hitaasti keulaa ja seuratkaa lokista, kuinka kauan nopeus kasvaa.
- Vasta-aallokossa keulaa lasketaan alaspäin, jolloin kulku pehmenee. Myötaaallokossa keulaa nostetaan ylöspäin, jottei se sukeltaisi.
- Sivutuulella vene saadaan trimmitasoja säätämällä kulkemaan aivan pystyssä.

VAROITUS!

Säätäkää trimmitasoja suurilla nopeuksilla varovaisesti - ne muuttavat veneen käytöstä voimakkaasti. Älkää ajako keula liian alhaalla, vene voi kääntyä yllättäen.

VAROITUS!

Ohjailtavuus yli 10 solmun nopeuksilla on heikentynyt. Nopeat käännökset voivat johtaa hallinnan menettämiseen. Hidastakaa nopeutta ennen jyrkkiä käännöksiä kumpaan suuntaan tahansa.

VAROITUS!

Aallot heikentävät veneen ohjailtavuutta ja kallistavat venettä. Ottakaa tämä huomioon vähentämällä nopeutta aallokon kasvaessa.

Opetelkaa meriteiden säännöt (esim. Editan julkaisemasta kirjasta "Vesiliikenteen säädökset") ja seuratkaa niiden antamia ohjeita sekä COLREG:n (kansainväliset säännöt yhteentörmäämisen ehkäisemiseksi merellä) vaatimuksia. Navigoikaa huolellisesti ja käyttäkää uusia tai päivitettyjä merikortteja.

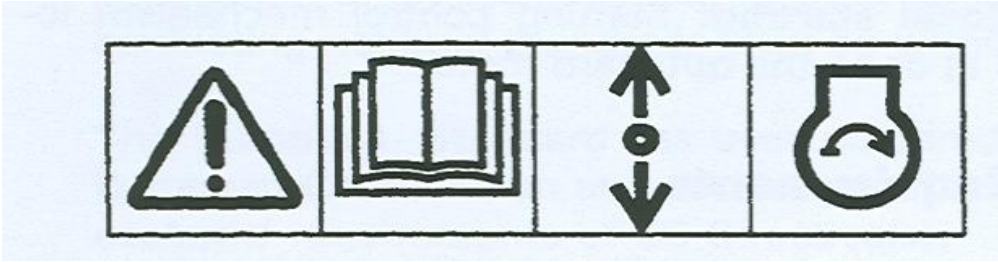
Sovittakaa aina nopeutenne olosuhteisiin ja ympäristöön. Ottakaa huomioon:

- aallokko (kysykää myös matkustajien mielipidettä mukavasta nopeudesta)
- omat peräaaltonne (suurimpia liukuunnousussa, pienimpiä uppoumanopeudella, eli alle 6 solmua). Noudattakaa aallokon aiheuttamisen kieltoja. Vähentäkää nopeutta ja peräaaltoja kohteliaisuudesta sekä turvallisuussyistä itseänne ja muita kohtaan.
- näkyvyys (saaret, sumu, sade, vasta-aurinko)
- reitin tuntemus (navigointiin tarvittava aika)
- reitin ahtaus (muut vesilläliikkujat, melu ja peräaallot rannoilla)
- pysähtymiseen ja väistöliikkeisiin tarvittava tila.

10.1. Moottorin käynnistäminen

Ennen moottorin käynnistämistä varmistakaa, että vaihde on vapaalla, kuten ohjauspaikan eteen kiinnitetty varoituskilpi (kuva 7) osoittaa. Muussa tapauksessa yllättävä, äkillinen liikkeellelähtö voi olla vaaraksi veneessä olijolle.

Veneeseen asennetun moottorin kanssa tulee käyttää kaukohallintalaitetta, joka estää moottorin käynnistämisen vaihde kytkettynä.



Kuva 7. Varoitusmerkintä moottorin käynnistämisestä vain vapaalla

Kiinnittäkää hätäkatkaisimen naru käteenne tai jalkaanne heti, kun olette irrottanut kiinnitysköydet. Lukekaa tarkemmat ohjeet moottorin käsikirjasta. Varsinkin yksin ajettaessa on erittäin tärkeää, että vene pysähtyy, jos jostain syystä putoatte veteen tai horjahdatte veneessä. Muistakaa kuitenkin irrottaa naru kädestänne ennen rantautumismanööverejä.

VAARA! Pyörivä potkuri on hengenvaarallinen veteen pudonneelle tai uimarille. Käyttäkää hätäkatkaisijaa ja sammuttakaa moottori, kun uimari tai vesihiihtäjä nousee veneeseen.

Moottorin varakäynnistys käsin on mahdollista. Seuratkaa moottorin ohjekirjan erillisiä ohjeita.

10.2. Näkyvyys ohjauspaikalta

Kauniilla ja tyyneellä säällä ajaminen on helppoa, kunhan järjestätte riittävän, myös COLREG:n sääntöjen edellyttämän, tähystyksen. Huolehtikaa aina siitä, että ohjauspaikalta on mahdollisimman hyvä näkyvyys ja mahdollisuus tähystää myös silloin kun näkyvyys on hetkellisesti rajoitettu. Suurilla nopeuksilla tämä on erityisen tärkeää.

- Sijoittakaa matkustajat, lasti, varusteet, ikkunaverhot jne. niin, ettei näkökenttä supistu
- Älkää ajako jatkuvasti liukukynnysnopeudella, jolla keulan nousu haittaa näkyvyyttä.
- Säätäkää veneen asento trimmitasoja ja koneen rikikulmaa (power-trim) hyväksi käyttäen niin, ettei keulan nousu haittaa näkyvyyttä.
- Huonossa näkyvyydessä (sade, pimeys, sumu, aallokko tai roiskeet) avatkaa kattoluukku ja tähystäkää sitä kautta.
- Käyttäkää tarvittaessa tuulilasipyyhkimiä.
- Erityisesti laivaväylillä muistakaa katsoa myös taaksepäin.
- Jos purje haittaa näkyvyyttänne, liikkukaa veneessä riittävän usein niin, että voitte tähystää myös purjeen taakse. Seuraavia purjeita käytettäessä näkökenttävaatimukset eivät täyty: *lista purjeista*

Käyttäkää pimeän tullen ja rajoitetun näkyvyyden (esim. sumu) vallitessa asianmukaisia kulkuvaloja. Sammuttakaa sisävalot, jos ne tai niiden heijastukset haittaavat näkyvyyttä.

Venetyypin mukaan:

Veneessä on *toissijainen ohjauspaikka*, joka ei täytä näkökenttävaatimuksia. Ohjauspaikalla on siksi nähtävillä seuraava varoitustarra:

tai

Veneen käyttäjä tyypillisesti *polvistuu, istuu tai seisoo selkä aluksen kulkusuuntaan nähden*. Käyttäjän nähtävillä on siksi seuraava varoitustarra:

VAROITUS — **Näkyvyys tästä ohjauspaikasta on rajoitettu.** Pidä yllä tarvittavaa tähystystä.

10. Oikea käyttö – muut suositukset ja ohjeet

11.1. Laidan yli putoamisen ehkäiseminen ja veneeseen uudelleen nouseminen

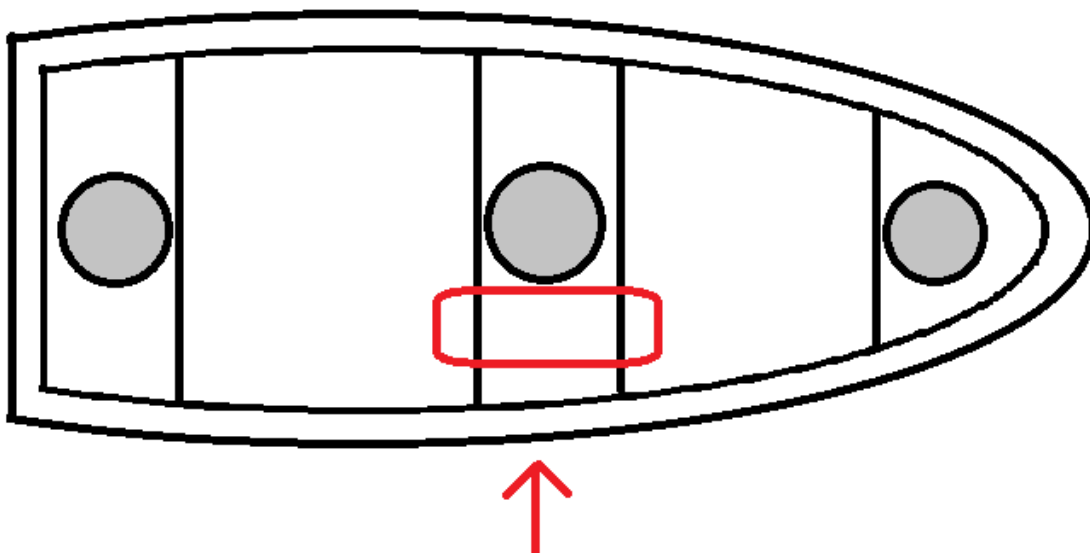
Veneen ollessa vesillä, veneessä saa seistä vain veneen pohjalla. Veneen penkeille tai laidalle nouseminen voi johtaa veneen kaatumiseen ja veneestä putoamiseen.

Veteen pudonneen henkilön on tyynellä säällä helpoin päästä takaisin veneeseen toisen, veneessä olevan henkilön avustuksella, joko veneen keulasta tai perästä. Veneessä ei ole tikkaita. Kovalla kelillä veteen pudonnut on yleensä parempi nostaa takaisin veneeseen suojan puolen sivulta.

tai

Yksin vesillä oleva veteen pudonnut henkilö pystyy nousemaan takaisin veneeseen veneen laidan yli kuvan 8 osoittamalla tavalla.

Veneeseen nousu veneen keskipenkin kohdalta. Tarttumispiste





Kuva 8. Veneeseen nousu

- Ui veneen keskipenkin kohdalle
- Tartu keskipenkistä molemmin käsin kiinni
- Vedä itsesi veneeseen samalla potkimalla jaloilla.

11.2. Irrallisten varusteiden kiinnittäminen

Kiinnittäkää kaikki painavat varusteet, kuten ankkurit, luotettavasti paikalleen ennen liikkeellelähtöä.

11.3. Ympäristön huomioonottaminen

Suomen saaristo ja järvet ovat ainutlaatuisia ja niiden luonnon säilyttäminen on veneilijänkin kunnia-asia. Vältä siis:

- polttoaine- tai öljyvuojoja käymäläjätevesien päästämistä veteen
- roskien tai jätteiden tyhjentämistä vesistöön tai jättämistä rannalle
- pesuaineiden tai liuottimien päästämistä veteen
- kovaa melua sekä vesillä että satamissa
- peräaaltojen tuottamista erityisesti kapeikoissa ja matalissa vesissä.

Itämeren alueella käymäläjätevesiä ei saa päästää mereen rannikon läheisyydessä. Käyttäkää siis imutyhjennysasemia jätevesitankin tyhjentämiseksi.

Ottakaa huomioon muutkin paikalliset ympäristölait ja ohjesäännöt. Tutustukaa kansainvälisiin sääntöihin merten saastumisen ehkäisemiseksi (MARPOL) ja kunnioittakaa niitä niin paljon kuin mahdollista. Pitäkää huolta pakokaasujärjestelmän kunnosta älkääkä tehkö siihen muutoksia, jotka voivat lisätä ympäristöön leviävä melua.

11.4. Ankkurointi, kiinnitys ja hinaus

Kiinnittäkää veneenne aina suojaisaankin paikkaan huolellisesti, koska olosuhteet saattavat muuttua nopeasti. Kiinnitysköysien tulisi olla varustetut joustimilla nykäysten vaimentamiseksi. Käyttäkää riittävän suuria lepuuttimia hankautumisen estämiseksi. Katsokaa kiinnityspisteet kuvasta 9.

Kiinnitys-, hinaus- ja ankkuriköysien murtolujuuden tulee olla enintään 80 % kyseisen kiinnityspisteiden lujuudesta. Kiinnityspisteiden lujuudet on esitetty kuvassa 9.

On omistajan/käyttäjän vastuulla varmistaa, että kiinnitys-, hinaus- ja ankkuriköydet, ankkuriketjut ja ankkurit ovat sopivia veneen tarkoitetulle käytölle ja että köysien ja ketjujen murtolujuus ei ylitä 80 % vastaavien kiinnityspisteiden lujuudesta. Omistajan tulee myös arvioida, mitkä toimet ovat tarpeellisia hinausköyden kiinnityksen varmistamiseksi.

Suosittellemme normaaliolosuhteissa seuraavia kiinnitysköysien paksuuksia ja ankkurin painoa veneellesi:

		Ø halkaisija (mm.)	pituus (m.)	paino (kg)
Kiinnitysköydet:		20	20	0,5
Ankkuriköysi:		20	20	0,5
Pääankkuri:		---	---	-
Kevytankkuri:	Naviquest naara- ankkuri 0,7 kg HDG	170	18cm	0,7

Rantautuessanne luonnonsatamaan varmistukaa esim. luotinarun avulla siitä, että veden syvyys on riittävä ja LASKEKAA ANKKURI RIITTÄVÄN KAUIAS RANNASTA. Kohtuullinen pito saavutetaan, kun köyttä on 4–5 kertaa veden syvyys.

VAROITUS!

Älkää yrittäkö pysäyttää venettä käsivoimin älkääkää laittako kättänne tai jalcaanne veneen ja laiturin, rannan tai toisen veneen väliin. Harjoitelkaa rantautumista hyvissä olosuhteissa, käyttäkää konevoimaa hillitysti mutta määrätietoisesti.

HUOM!

Kiinnittäessänne venettänne ottakaa huomioon tuulen kääntyminen, vedenpinnan nousu tai lasku, peräaallot jne. Lisäohjeita saatte mm. vakuutusyhtiöiltä.

Kun hinaatte toista venettä, käyttäkää riittävän vahvaa, kelluvaa hinausköyttä. Aloittakaa hinaus varovaisesti, välttäkää nykäyksiä, älkää ylikuormittako konetta. Jos hinaatte pientä jollaa, sovittakaa hinausköyden pituus sellaiseksi, että jolla ratsastaa peräaallon myötämäessä. Kapeikoissa ja suuressa aallokossa vetäkää jolla kuitenkin lähelle peräpeiliä, jotta kiemurtelu vähenisi. Kiinnittäkää jollassa olevat varusteet hyvin sen kaatumisen varalta. Avointen vesien aallokossa peittäkää jolla, jotta roiskevesi ei täyittäisi sitä.

Kun hinaatte tai jos venettänne joudutaan hinaamaan, kiinnittäkää hinausköysi kuvan 9 mukaisesti kiinnityspisteisiin. Veneen vakavuus vähenee, mikäli maston puomia käytetään hinaukseen tai painavien esineiden nostamiseen.

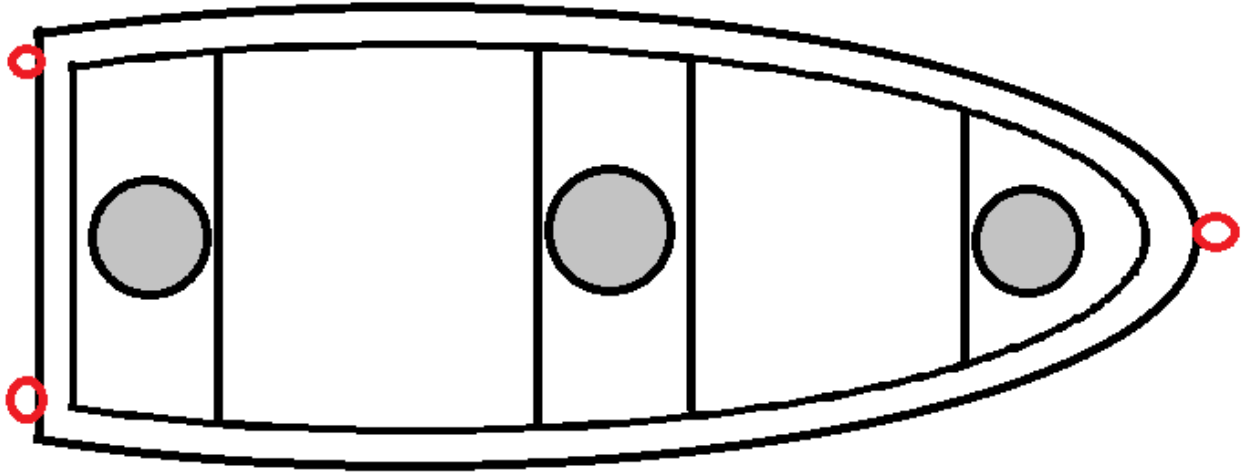
VAROITUS!

Käyttäkää aina alhaista nopeutta, kun hinaatte tai venettänne hinataan. Älkää tällöin ylittäkö uppoumakulkuisen veneen runkonopeutta.

VAROITUS!

Hinausköysi on suuren jännityksen alainen. Jos se katkeaa, saattaa katkenneella päällä olla hengenvaarallinen nopeus. Käyttäkää aina riittävän paksua köyttä älkääkää oleskelko köyden jatkeen kohdalla.

D lenkkien paikat



Kuva 9. *Kiinnityspisteiden paikat hinauksessa, ankkuroitaessa ja kiinnityksessä*
 Jos veneeseen asennetut kiinnityspisteet ovat ei-metallisia, tulee niiden rajoitettu käyttöikä ottaa huomioon. Ne on vaihdettava, kun niissä on merkkejä kulumisesta, näkyvistä halkeamista tai pysyvistä muodonmuutoksista. Huomioikaa, että mustat materiaalit ovat vähemmän alttiita UV-säteilylle kuin vaaleat.

11.5. Trailerikuljetus

Stella 380:n laskennallinen paino trailerilla kuljetettaessa on 95 kg. Nostaessanne *Stella 380:n* trailerille varmistukaa siitä, että traileri sopii veneellenne; tukia on riittävästi pistekuormien pienentämiseksi, kantavuus on riittävä veneelle, sen moottorille ja varusteille jne. Auton rekisteriotteesta näette perävaunun suurimman sallitun kokonaispainon.

Poistakaa veneestä ylimääräinen kuorma ja pilssivesi ennen trailerille nostamista. Säätäkää trailerin sivutuet niin, että kölituet kantavat suurimman osan veneen painosta. Sitokaa vene ennen varsinaista kuljetusta tiukasti kiinni traileriin. Tarkistakaa moottorin käsikirjasta, mitä ohjeita siinä annetaan trailerikuljetukselle.

HUOM!

Trailerin tulee olla etupainoinen. Varmistakaa, että vene on kiinnitetty riittävän tiukasti traileriin ja että veneen paino jakautuu tuille tasaisesti. Heiluva vene iskeytyy kuljetuksessa yksittäistä tukea vasten, jolloin runko voi vaurioitua.

11. Takuu

Stellaveneellä takuuehtojen mukainen 1 vuoden takuu. Reklamaatiotapauksissa vene on toimitettava valmistajalle korjattavaksi. Salontie 9, 66300 Jurva

12. Huolto ja talvisäilytys

Tutustukaa erillisessä, moottorin omassa ohjekirjassa esitettyihin moottorin huoltotoimiin. Tehkää ne itse huolellisesti tai antakaa valtuutetun huoltoliikkeen tehtäväksi.

14.1. Toimenpiteet ennen talvitelakointia

Mikäli on odotettavissa pakkasta, irrottakaa moottori ja säilyttäkää se lämpimässä.

Nostakaa Stella 380-veneenne maihin hyvissä ajoin ennen jäiden tuloa. Venettänne ei ole mitoitettu jäissä ajoa tai säilytystä varten.

- Nostakaa vene ylös jokaisen käyttökerran jälkeen
- avatkaa perässä oleva kondenssitulppa noston jälkeen
- avatkaa kannen keulassa ja perässä olevat kondenssitulpat
- kääntäkää vene talvisäilytystä varten ylösalaisin esim. lankkujen tai kuormalavan päälle
- huomioikaa kuitenkin ettette naarmuta venettä esim nauloihin tai muuhun terävään.

14.2. Pesu ja puhdistus

Pitäkää vene puhtaana ja siistinä. Se lisää viihtyisyyttä ja turvallisuutta sekä veneen jälleenmyyntiarvoa.

Kannen ja kylkien hoidoksi riittää yleensä pesu ja vahaus. Pesuun sopivat parhaiten erityiset veneenpesuaineet. Älkää käytäkö voimakkaita liuottimia, ne voivat himmentää lujitemuovipintojen kiiltoa. Hankaumien tai pinttyneen lian poistamiseen voidaan käyttää lievästi hiovia kiillotusaineita. Vahaamiseen emme suosittele silikonipitoisia vahoja, koska ne heikentävät hartsin tai maalin tarttuvuutta ja vaikeuttavat siten mahdollisten vaurioiden korjausta.

Noston jälkeen peskää veneen pohja välittömästi. Levä ja lima irtoavat helpoimmin, kun ne eivät ole päässeet kuivumaan.

14.3 Talvisäilytys ja -huolto

Tehkää moottorille ja muille laitteille talvihuolto laitteiden erillisten omien ohjekirjojen mukaisesti. Jos veneenne on talven ulkona tai kosteissa tiloissa, tyhjentäkää se tekstiileistä ja muista varusteista, jotka voivat homehtua tai syöpyä kosteudessa. Köydet tulee pestä makeassa vedessä ja kuluneet köydet uusia.

Irrottakaa akut, viekää ne lämpimään ja kuivaan paikkaan ja ladatkaa niitä talven aikana ainakin kaksi kertaa. Suihkuttakaa sähköjärjestelmän liittimet tarkoitukseen sopivalla kosteuden- ja korroosionestoaineella. Mikäli veneessänne sellaisia on jälkiasenteisena

Tarkistakaa rungon kunto ja hiokaa mahdolliset kolhut auki niin, että laminaattiin tunkeutunut kosteus pääsee kuivumaan. Poistakaa tulpat ilmasäiliöistä, jotta kondenssivesi pääsee poistumaan.

Tarkistakaa peräsimen kunto sekä kölin ja rungon liitos.

Peittäkää veneenne niin ettei lunta pääse kertymään veneen sisälle. Huolehtikaa kuitenkin riittävästä tuuletuksesta. Lunta ei kerry normaalisti peitteen päälle, jos harjan kulma on enintään 90°. Peitteen sopivat mitat ovat tällöin 5 × 3 m.

HUOM! Peite tai sen kiinnitysköydet eivät saa suoraan koskettaa veneen pintaa, koska lepattaessaan ja liikkuessaan ne hiertävät gelcoat-pintaa.

14.4. Toimenpiteet ennen vesillelaskua

Korjatkaa tai korjauttakaa mahdolliset gelcoatissa olevat kolhut kohdan 15 ”Korjaukset” mukaisesti.

Merialueilla tulee kotiloiden ja kasvillisuuden kiinnittyminen pohjaan estää eliönestomaalilla (antifouling). Pohjan ja erityisesti potkurin likaantuminen lisää polttoaineenkulutusta huomattavasti. Jos kuitenkin venettä säilytetään joen suistossa tai Perämerellä, tai nostetaan vedestä vähintään n. 2 viikon välein, tai pestään pohja muulla tavoin, ei eliönestomaalia yleensä tarvita. Seuratkaa maalatessanne huolellisesti maalinvalmistajan ohjeita. Jos hiotte vanhaa eliönestomaalia, muistakaa, että syntyvä hiomapöly tai -liete on myrkyllistä. Huom! Venettä ei suositella pidettäväksi vesillä jatkuvasti, vaan vene on nostettava aina käytön jälkeen rannalle ja avattava pilssikondenssitulppa veneen perästä.

Järvialueella ei tarvita eliönestomaalia emmekä suosittelen sen käyttöä.

Tehkää moottorin vaatimat huoltotoimet erillisen ohjekirjan mukaisesti. Muistakaa avata jäähdytysveden venttiili. Tarkistakaa sähkölaitteiden toiminta ja poistakaa hapettumat sulakkeiden ym. liitoksista. Tarkistakaa, että ilmakellukkeiden tulpat ovat paikoillaan.

Laskettuanne veneen vesille avatkaa kaikkien läpivientien venttiilit ja tarkistakaa, ettei letkuissa tai liittimissä ole vuotoja. Läpivientien sijainti on esitetty luvussa 7 ”Veden sisäänpääsyn estäminen ja vakavuus”. Tuokaa turvavarusteet veneeseen ennen vesille lähtöä.

13. Korjaukset

Moottorin tai muiden laitteiden vioittuessa kääntykää ensisijaisesti kyseisten laitetoimittajien puoleen.

Pienet pintakerroksen (gelcoat) vauriot veneen rungossa tai kannessa voitte korjata itse. Siistin ja huomaamattoman lopputuloksen aikaansaaminen vaatii kuitenkin taitoa ja työtä:

- Suojatkaa korjattavan alueen ympäristö teipillä.
- Hiokaa kolhun reunat viistoiksi ja puhdistakaa asetonilla.
- Sekoittakaa gelcoatiin 1.5–2 % kovetinta.
- Levittäkää gelcoat korjattavaan kohtaan niin, että pinta jää hiukan ympäröivää pintaa korkeammalle.
- Asettakaa varovasti teippi korjauksen päälle.
- Gelcoat kovetuttua irrottakaa teippi ja tarvittaessa hiokaa paikkaus siistiksi.
- Kiillottakaa korjaus hiomatahnalla.

Veneessä käytetyt värisävyt on esitetty liitteessä 1. Tarkemmat ohjeet paikkauksesta saatte veistämöltä tai gelcoat myyjältä.

Suuremmat vauriot tulisi jättää Stella veneiden korjattavaksi:
Salontie 9, 66300 JURVA

HUOM!

Eräät jälkiasennukset ja muutostyöt voivat väärin tehtyinä aiheuttaa vahinkoa veneen rakenteelle tai olla vaaraksi turvallisuudelle. Ottakaa yhteys veistämööseen tai ym. valtuutettuihin telakoihin ennen kuin teette tai teetätte esim. uusia maadoituksia, luukkuja jne. Ilmakellukkeisiin ei tule tehdä mitään kiinnityksiä, jotka puhkaisevat sen seinämän.

HUOM!

Huoltaessanne sähkölaitteita katkaiskaa jännite laitteista. Jos joudutte uusimaan sähkölaitteita, varmistukaa, että ne ovat sopivia veneen jännitteeseen.

LIITE 1

TEKNISET TIEDOT JA TANKKITILAVUUDET

Veneellä on juokseva sarjanumero, CIN-koodi. CIN-koodi on merkitty aluksen runkoon perässä oikealle puolelle / peräpeilin ulkopintaan reunalistan viereen. Voitte merkitä CIN-koodin alla olevaan taulukkoon.

Asioidessanne veistämön tai jälleenmyyjien kanssa ilmoittakaa CIN-koodi sekä veneen tyyppi niin oikeiden varaosien toimittaminen helpottuu. Jos tarvitsette gelcoatia korjausta varten, ilmoittakaa tilatessa kyseisen värin koodi.

Tyypimerkintä:	<i>Stella 380</i>
Suunnittelija:	
CIN-koodi:	FI-STL
Moottorin sarjanumero:	0000000000000
Värien tunnuskodit	
- runko:	000
- kansi:	000
Runkomateriaali:	polyesterihartsil/lasikuitulujite

		MÄÄRÄ/ MITTA	YKSIKKÖ
Päämitat:	Kokonaispituus Lmax	1,4	m
(ISO 8666 mukaisesti)	Rungon pituus Lh	3,8	m
	Suurin leveys Bmax		m
	Rungon leveys Bh		m
	Syväys xxx kg:n täydellä kuormalla	0,5	m
	Suurin korkeus vedenpinnasta (kevyellä kuormalla)		m
	Paino ilman kuormaa, nesteitä ja varusteita, <i>mutta sisältäen suurimman suositellun perämoottori(e)n painon</i>	120	kg
	Kokonaispaino täydellä kuormalla	280	kg
	Paino suorituskykytestin aikana	-	kg
	Purjeala	-	m ²
Kantavuus:	Suurin suositeltu henkilömäärä	3	hlöä
(Valmistajan kilven mukaisesti, ISO 14946)	Suurin suositeltu kuormitus, johon kuuluvat:	161,4	kg
	- henkilöiden yhteispaino	161,4	kg
	- perusvarusteet	-	kg
	- kannettavissa säiliöissä olevat nesteet:	-	
	- vesi	-	kg
	- polttoaine	-	kg

		MÄÄRÄ/ MITTA	YKSIKKÖ
	kiinteissä säiliöissä olevat kulutettavat nesteet:		
	- vesi	-	kg
	- polttoaine (benssiini/diesel)	-	kg
	- muona ja muut varastot	-	kg
	- pelastuslautta	-	kg
	- lasti	-	kg
	Kaikkien kiinteissä tankeissa olevien nesteiden yhteispaino (tankit täynnä)		kg
Tankkitilavuudet:	Polttoainesäiliö(t)	-	l
	Makeavesisäiliö(t)	-	l
	Jätevesisäiliö	-	l
	Kaasupullot	-	kg
Propulsiotyyppi (primäärinen)	Moottori/purje/airot tms	-	
Purjeala ja rikityyppi			
Suurin suositeltu koneteho:		3,7	kW (hv)
Vakiopotkuri:		1	(" x ")
Huippunopeus:	(lastitilanne suorituskykymittauksessa: x henkilöä & täydet polttoainetankit)	-	Solmua
Sähköjärjestelmä:	Jännite	-	V tasav.
	Akkukapasiteetti	-	x x Ah
	Maasähkö	-	x V, x-vaih. x-x Hz

Tuotantoteknisten syitten takia saattaa päämitoissa ja tilavuuksissa olla pieniä eroja.

Polttoainesäiliön täyttöaukko sijaitsee *veneeseen paapuurin puoleisella sivukannella*, ja vesisäiliön täyttöaukko *styyrpuurin puoleisella sivukannella*.

Käymäläjätevesitankin imutyhjennyksen kansihela sijaitsee *keulakannella*. Huomatkaa, että tankkien täyttä kapasiteettia ei aina voida käyttää veneen trimmi- tai kallistuskulman takia.

